



Prefeitura de  
**CACHOEIRO**

**SECRETARIA MUNICIPAL DE SAÚDE**

**Relatório de Gestão  
2006**

Dezembro  
2006



Prefeitura de  
**CACHOEIRO**

**SECRETARIA MUNICIPAL DE SAÚDE**

**Relatório de Gestão  
2006**

Cachoeiro de Itapemirim – ES, dezembro de 2006.

## SUMÁRIO

<b>1 PROMOÇÃO E PREVENÇÃO EM SAÚDE.....</b>	<b>4</b>
<b>2 VIGILÂNCIA SANITÁRIA .....</b>	<b>9</b>
<b>3 AUDITORIA, CONTROLE E AVALIAÇÃO .....</b>	<b>10</b>
<b>4 ASSISTÊNCIA ODONTOLÓGICA.....</b>	<b>12</b>
<b>5 DOENÇAS SEXUALMENTE TRANSMISSÍVEIS.....</b>	<b>14</b>
<b>6 ASSISTÊNCIA FARMACÊUTICA.....</b>	<b>15</b>
6.1. CONSUMO DE MEDICAMENTOS BÁSICOS .....	16
6.2. LABORATÓRIO DE FITOTERAPIA .....	18
6.2.1. MEDICAMENTOS DISTRIBUÍDOS.....	19
<b>7 LABORATÓRIO DE ANÁLISES CLÍNICAS .....</b>	<b>22</b>
<b>8 CENTRO DE CONTROLE DE ZONOSSES .....</b>	<b>23</b>
<b>9 ESTRATÉGIA SAÚDE DA FAMÍLIA.....</b>	<b>27</b>
9.1. CONSULTAS BÁSICAS.....	28
<b>10 ATENDIMENTOS EM SAÚDE.....</b>	<b>31</b>
<b>11 APLICAÇÃO DOS RECURSOS FINANCEIROS.....</b>	<b>36</b>
11.1. RECURSOS PRÓPRIOS .....	36
11.2. RECURSOS DE TRANSFERÊNCIAS .....	37

## 1 PROMOÇÃO E PREVENÇÃO EM SAÚDE

Todas as ações de vigilância, promoção e prevenção de doenças estão reunidas na DIPRO<sup>1</sup> e esta responsabilidade é compartilhada com a rede básica, segundo as atribuições de cada um para melhorar a qualidade de vida e de saúde da nossa população. Os objetivos do planejamento para 2006 não foram totalmente alcançados uma vez que apenas algumas ações foram realizadas. Para que todas as metas sejam cumpridas se faz necessário a viabilização de recursos para a realização das ações previstas no referido planejamento.

METAS	AÇÕES REALIZADAS
<p><b>Reduzir mortalidade infantil de 16,48/1000 para 14/1000 e a neonatal de 11,1/1000 para 1/1000.</b></p> <p><b>Situação Atual:</b></p> <p><b>Mortalidade Infantil = 18,4/1000</b></p> <p><b>Mortalidade Neonatal = 8,4/1000</b></p>	<ul style="list-style-type: none"> <li>↗ Sensibilização das gestantes objetivando aumentar o número de consultas de pré-natal na gestação;</li> <li>↗ Realização de 2 exames de VDRL e 1 HIV para cada gestante;</li> <li>↗ Incentivo ao Aleitamento Materno durante o pré-natal pelas UBS que realizam tal procedimento, equipes de PACS/PSF através de educação em saúde e/ou atendimento individual ambulatorial ou visita domiciliar;</li> <li>↗ Atividades educativas em grupos de gestantes, com acompanhamento mensal pelas equipes de PACS/PSF;</li> <li>↗ Realização de acompanhamento puerperal e puericultura a todas as puérperas e RN das unidades de PACS/PSF;</li> <li>↗ Cadastramento de gestantes no PHPN / SISPRENATAL. Foram cadastradas um total de 1.248 gestantes no programa alcançando um percentual de 54,33% do número total de gestantes / ano no município (2.909).</li> </ul>
<p><b>Reduzir Mortalidade Materna para &lt; de 1 caso por 100.000 habitantes.</b></p> <p><b>OBS.: Não houve casos em 2006.</b></p>	<ul style="list-style-type: none"> <li>↗ Sensibilização das gestantes objetivando aumentar o número de consultas de pré-natal na gestação;</li> <li>↗ Realização de 2 exames de VDRL e 1 HIV para cada gestante.</li> </ul>

<sup>1</sup> DIPRO – Diretoria de Promoção e Prevenção em Saúde

<p><b>Reduzir a Desnutrição Infantil em 25%.</b></p> <p><b>2005 = 4</b> <b>2006 = 24</b></p> <p>Obs.: Até o ano de 2005 as notificações não eram efetuadas pelos hospitais.</p>	<ul style="list-style-type: none"> <li>⇒ Sensibilização das gestantes objetivando aumentar o número de consultas de pré-natal na gestação;</li> <li>⇒ Incentivo ao Aleitamento Materno durante o pré-natal pelas UBS que realizam tal procedimento, equipes de PACS/PSF através de educação em saúde e/ou atendimento individual ambulatorial ou visita domiciliar;</li> <li>⇒ Atividades educativas em grupos de gestantes, com acompanhamento mensal pelas equipes de PACS/PSF;</li> <li>⇒ Realização de acompanhamento puerperal e puericultura a todas as puérperas e RN das unidades de PACS/PSF.</li> </ul>
<p><b>Melhorar a Cobertura Vacinal. (atingir 100% de cobertura)</b></p>	<ul style="list-style-type: none"> <li>⇒ As coberturas vacinais em &lt; 1 ano atingiram mais de 100%;</li> <li>⇒ Estabeleceu-se como rotina a apresentação do cartão de vacina das crianças para a marcação de consulta;</li> <li>⇒ A campanha do idoso atingiu 80% de cobertura sendo que a meta pactuada foi de 70%.</li> </ul>
<p><b>Aumentar a detecção de novos casos de Tuberculose, reduzir o nº de abandonos de tratamento para &lt; 5%, a incidência em 25% e curar 85% dos casos novos.</b></p> <p><b>Casos novos</b> 2005 = 91 2006 = 72</p> <p><b>Abandono</b> 2005 = 08 (7,7%) 2006 = 01 (1,3%)</p> <p><b>Cura</b> 2005 = 83 (77%) 2006 = 15 (18,05%)</p> <p><b>Incidência</b> 2005 = 45,92/100.000 2006 = 36,33/100.000</p>	<ul style="list-style-type: none"> <li>⇒ Realização da “Semana D da Tuberculose”;</li> <li>⇒ Realização de exames e busca ativa dos comunicantes faltosos;</li> <li>⇒ Capacitação de 2 médicos e 1 enfermeiro do PSF no diagnóstico e tratamento da TB;</li> <li>⇒ Transferência do Programa da Tuberculose para o CMS (Raio- X e laboratório no mesmo local da consulta);</li> <li>⇒ Sensibilização do paciente para importância do tratamento;</li> <li>⇒ Disponibilização de passes e de cesta básica para pacientes carentes.</li> </ul>
<p><b>Reduzir incidência de casos de Dengue em 50%.</b></p> <p><b>2005 = 18 casos</b> <b>2006 = 215 casos</b></p> <p>Obs.: Falta de adesão da população.</p>	<ul style="list-style-type: none"> <li>⇒ Realização de campanhas educativas e mutirões de limpeza nos bairros;</li> <li>⇒ Capacitação dos agentes de endemias para realizarem educação em saúde nas visitas domiciliares.</li> </ul>

<p><b>Intensificar a notificação oportuna de doenças exantemáticas em 100% das US em até 48 horas.</b></p> <p><b>Obs: Meta pactuada atingida</b></p>	<ul style="list-style-type: none"> <li>↗ Sensibilização dos profissionais de saúde para a necessidade da notificação oportuna;</li> <li>↗ 100% de notificação oportuna.</li> </ul>
<p><b>Manter erradicada a Febre Amarela Urbana.</b></p> <p><b>Obs.: Erradicação mantida</b></p>	<ul style="list-style-type: none"> <li>↗ Imunização das pessoas que viajam para as áreas de risco.</li> </ul>
<p><b>Implementar o Programa de Hipertensão e Diabetes para reduzir o nº de internações.</b></p> <p><b>Implementar o Programa de Hipertensão e Diabetes para reduzir o nº de internações e complicações.</b></p> <p><b>Internações:</b></p> <p><b>Hipertensão</b> 2005 = 185 2006 = 115</p> <p><b>Diabetes</b> 2005 = 2 2006 = 7</p> <p><b>OBS.:</b> O município necessita de capacitação / atualização dos profissionais da rede municipal (médicos PSF, clínico geral e enfermeiros) quanto ao HIPERDIA, que é realizada por profissionais terceirizados de Vitória.</p>	<ul style="list-style-type: none"> <li>↗ Aumento do cadastramento do Programa de Hipertensão e Diabetes pelas UBS, PACS/PSF. Hoje, totalizando 10.948 usuários cadastrados no município, aproximadamente 50% do total da estimativa estabelecida pelo Ministério da Saúde;</li> <li>↗ Preenchimento de ficha de avaliação e acompanhamento dos pacientes cadastrados, preconizada pelo Ministério da Saúde;</li> <li>↗ Falta de insumos para manutenção do cadastramento do HIPERDIA, devido falta de blocos.</li> </ul>
<p><b>Reduzir a taxa de incidência de AIDS e DST em 25%.</b></p> <p><b>AIDS</b> 2005 = 39 casos 2006 = 12 casos</p> <p><b>DST</b> 2005 = 310 casos 2006 = 230 casos</p>	<ul style="list-style-type: none"> <li>↗ Realização campanhas educativas;</li> <li>↗ Distribuição de preservativos em campanhas e programas específicos;</li> <li>↗ Realização teste rápido de HIV nas maternidades.</li> </ul>
<p><b>Reduzir a taxa de internação por IRA em &lt; 5 anos de 20/1000 para 10/1000.</b></p> <p>2005 = 19,6/1000 2006 = 10,7/1000</p>	<ul style="list-style-type: none"> <li>↗ Melhoria na qualidade de atendimento da rede básica aos menores de 5 anos.</li> </ul>
<p><b>Aumentar o nº de exames citopatológicos cérvico-vaginais da razão de 0,24 para 0,5.</b></p> <p>2005 = 0,24 2006 = 0,21</p>	<ul style="list-style-type: none"> <li>↗ Capacitação de médicos e enfermeiros do PSF para coleta de preventivo;</li> <li>↗ Sensibilização da população quanto a coleta feita pelo enfermeiro.</li> </ul>

<p><b>Reduzir a taxa de mortalidade de mulheres com câncer de mama e de colo de útero em 25%.</b></p> <p><b>Mama</b> 2005 = 13,1/100.000 2006 = 6,92/100.000</p> <p><b>Útero</b> 2005 = 7,05/100.000 2006 = 7,91/100.000</p>	<ul style="list-style-type: none"> <li>⇒ Realização campanhas para detecção e prevenção do câncer;</li> <li>⇒ Capacitar as equipes de PSF e as UBS para fazer a detecção desses agravos;</li> <li>⇒ Implementar a busca ativa de casos suspeitos.</li> </ul>
<p><b>Aumentar a detecção de casos novos de Hanseníase, reduzir a proporção do grau de incapacidade I e II registrados no momento do diagnóstico para &lt;10% e a prevalência.</b></p> <p><b>Casos Novos</b> 2005 = 28 2006 = 10</p> <p><b>G Incapac</b> 2005 = 40,7/100 2006 = 20/100</p> <p><b>Prevalência</b> 2005 = 1,82/10.000 2006 = 0,9/100.000</p>	<ul style="list-style-type: none"> <li>⇒ Transferência do Programa de Hanseníase para Centro Municipal de Saúde.</li> </ul>
<p><b>Reduzir o nº de casos de sífilis congênita para 1/1000 NV.</b></p> <p><b>1 caso = 0,4/1000 NV</b></p>	<ul style="list-style-type: none"> <li>⇒ Realização campanhas educativas e preventivas;</li> <li>⇒ Sensibilização das gestantes objetivando aumentar o número de consultas de pré-natal na gestação;</li> <li>⇒ Realização de 2 exames de VDRL e 1 HIV para cada gestante.</li> </ul>
<p><b>Implantar e Implementar o Programa Saúde do Idoso, do Adolescente e de Saúde Mental.</b></p>	<ul style="list-style-type: none"> <li>⇒ Até o presente momento, estes programas não foram implantados devido a falta de estrutura do município no que diz respeito à área física, recursos humanos e captação de recursos financeiros.</li> </ul>
<p><b>Implementar os Programas de Tabagismo e Planejamento Familiar.</b></p>	<ul style="list-style-type: none"> <li>⇒ Capacitação das equipes de PACS/PSF sobre abordagem ao tabagismo em Agosto/2006;</li> <li>⇒ Unidade de referência de tratamento do fumante e abordagem cognitivo comportamental: Centro Municipal de Saúde “Bolívar de Abreu” e Centro de Saúde “Paulo Pereira Gomes”, em fase de credenciamento;</li> <li>⇒ Disponibilização através de insumos do Ministério da Saúde de: DIU, anticoncepcional oral com cartelas de 21 e 35 comprimidos e preservativos com recursos do município. A inserção do DIU</li> </ul>

	<p>ocorre no Centro Municipal de Saúde;</p> <ul style="list-style-type: none"> <li>⇒ São realizados grupos e atendimento individual no programa de Planejamento Familiar pelo PACS/PSF e ações referentes ao Programa de Tabagismo;</li> <li>⇒ Parceria com a SEME na implantação das ações referentes ao Programa Saber Saúde na rede municipal de ensino.</li> </ul>
<p><b>Implantar e implementar o programa de Saúde do Trabalhador.</b></p>	<ul style="list-style-type: none"> <li>⇒ Projeto de Lei para implantação CEREST – aprovado (lei nº.5891/2006);</li> <li>⇒ Projeto de Lei para estruturação de cargos do CEREST (em andamento);</li> <li>⇒ Projeto arquitetônico do local definitivo e planilha de custos prontos e aguardando termo de cessão do local;</li> <li>⇒ Local provisório de funcionamento instalado na Superintendência Regional de Saúde de Cachoeiro de Itapemirim;</li> <li>⇒ Parcerias estabelecidas com os seguintes órgãos: SRSCI, DRT, INSS, Sistema S<sup>2</sup>, CRST Estadual;</li> <li>⇒ Realização do Seminário de Atenção Integral e Erradicação do Trabalho de Crianças e Adolescentes economicamente ativos;</li> <li>⇒ Realização de Oficina de Sensibilização da Atenção Integral e Erradicação do Trabalho Infantil;</li> <li>⇒ Planejamento da capacitação do ESF/PACS em saúde do Trabalhador com objetivo de construir referências e informações territoriais;</li> <li>⇒ Estruturação do fluxo de referência e suporte para reabilitação dos trabalhadores. Parcerias com o CREFES e setores afins para diagnóstico;</li> <li>⇒ Construção do fluxo de informação e investigação das notificações de agravos a Saúde do Trabalhador;</li> <li>⇒ Adequação das ações da Saúde do Trabalhador no Plano Municipal de Saúde;</li> <li>⇒ Planejamento da capacitação de leitura radiológica para o diagnóstico da pneumoconiose para rede pública e privada;</li> <li>⇒ Com o balanço financeiro previsto para fevereiro de 2007 será realizada a reforma das instalações da sede própria do</li> </ul>

<sup>2</sup> Sistema S – SESC; SENAC; SESI; SEST/SENAT.



	CEREST – CI, bem como as demais ações programadas para 2007;
<b>Veículo para a Vigilância Epidemiológica.</b>	<input checked="" type="checkbox"/> Realização visitas domiciliares e hospitalares; <input checked="" type="checkbox"/> Busca ativa dos agravos; <input checked="" type="checkbox"/> Investigação dos óbitos; <input checked="" type="checkbox"/> Profilaxia de meningite; <input checked="" type="checkbox"/> Bloqueio vacinal; <input checked="" type="checkbox"/> Reposição estoque de soros dos hospitais; <input checked="" type="checkbox"/> Coleta exames dos hospitais para serem enviados ao LACEN; <input checked="" type="checkbox"/> Coleta água para exame de potabilidade.
<b>Realizar exames básicos: Fezes, Urina e Sangue.</b>	<input checked="" type="checkbox"/> Exames realizados, porém em número insuficiente.
<b>Estruturar a Vigilância em Saúde.</b>	<input checked="" type="checkbox"/> Não realizada.

Fonte: SEMUS/DIPRO

<b>ENTRAVES</b>	
<b>Melhorar a qualidade das consultas de pré-natal.</b>  <b>OBS.:</b> A não realização das capacitações propostas para os servidores da rede, no PHPN / SISPRENATAL foi devido à falta de recursos do município.	<input checked="" type="checkbox"/> Falta de sensibilização de servidores envolvidos na humanização do pré-natal; <input checked="" type="checkbox"/> Falta de referência para pré-natal de alto risco.

Fonte: SEMUS/DIPRO

## 2 VIGILÂNCIA SANITÁRIA

<b>METAS</b>
--------------

1. Elaborar e pactuar os planos de ação em VISA que contemplem o plano de diretor de Vigilância Sanitária;
2. Ação educativa em Vigilância Sanitária. Proporção de equipes do PSF/PACS capacitados a desenvolver ações educativas em Vigilância Sanitária.
3. Inspeccionar 100 % comércios de alimentos;
4. Inspeccionar 100 % comércios de alimentos, exceto cozinha industrial;
5. Inspeccionar 100 % cozinha industrial;
6. Inspeccionar 100 % creches e estabelecimentos de educação infantil;
7. Inspeccionar 100 % instituições de longa permanência para idosos;
8. Inspeccionar 100 % outras instituições de longa permanência. (crianças, deficientes, dependentes químicos, etc...);
9. Inspeccionar 50 % drogarias / ervanárias;
10. Inspeccionar 20 % distribuidoras de saneantes / domissanitários;
11. Inspeccionar 50% distribuidoras de correlatos;

12. Inspeccionar 30% academias de ginásticas e congêneres;
13. Inspeccionar 20% unidades de Saúde sem procedimento invasivo;
14. Inspeccionar 30% consultórios odontológicos;
15. Inspeccionar 20% gabinetes de pedicuro, esteticismo e instituto de beleza e congêneres;
16. Cadastrar 100% dos estabelecimentos sujeitos a vigilância da VISA.

### Resultados Alcançados

- Meta 1** - 100% - 01(um) plano elaborado;
- Meta 2** - 50%;
- Meta 3** - 80% - 456 estabelecimentos inspecionados;
- Meta 4** - 80% - 449 estabelecimentos inspecionados;
- Meta 5** - 100% de estabelecimentos inspecionados;
- Meta 6** - 100% de estabelecimentos inspecionados;
- Meta 7** - 100% de estabelecimentos inspecionados;
- Meta 8** - 66% - 02(dois) estabelecimentos inspecionados;
- Meta 9** - 100% de estabelecimentos inspecionados;
- Meta 10** - 100% de estabelecimentos inspecionados;
- Meta 11** - 100% de estabelecimentos inspecionados;
- Meta 12** - 100% de estabelecimentos inspecionados;
- Meta 13** - 89% - 247 estabelecimentos inspecionados;
- Meta 14** - 94% - 211 estabelecimentos inspecionados;
- Meta 15** - 45% - 197 estabelecimentos inspecionados;
- Meta 15** - 60% cadastrados.

### 3 AUDITORIA, CONTROLE E AVALIAÇÃO

A Diretoria de Auditoria Controle e Avaliação, criada pela lei municipal nº 5.800/2005 e regulamentada pela lei municipal nº 16.462/2006 que estabeleceu suas competências, deu início as suas atividades em março de 2006 com a inclusão do seu planejamento de atividades e metas até o ano de 2009 no Plano Municipal de Saúde.

#### Atividades Realizadas:

1. Manutenção e alimentação dos sistemas de informação ambulatorial do Ministério da Saúde abrangendo as seguintes etapas: análise e arquivo de documentos, alimentação de bancos de dados, orientação quanto ao correto preenchimento dos documentos comprobatórios visando evitar inconformidades, realização de críticas do sistema;
2. Atualização dos cadastros das unidades sob a gestão do município segundo as normas do MINISTÉRIO DA SAÚDE;

- 3.** Operação do SAI / SUS quanto aos serviços cobertos pelo SUS, conforme as normas do MINISTÉRIO DA SAÚDE, e alimentação junto a Secretaria de Estado dos bancos de dados de interesse nacional.

Os sistemas alimentados mensalmente pela DICOA são:

- ↗ SIA – Sistema de informação ambulatorial;
- ↗ CNES – Cadastro Nacional de Estabelecimentos de Saúde;
- ↗ FPO magnética – Ficha de programação físico / financeira orçamentária;
- ↗ BPA – boletim de produção ambulatorial.

- 4.** Auditoria dos relatórios emitidos pelos prestadores de serviços para comprovação dos atendimentos realizados e que são custeados pelos repasses do PAB-A.
- 5.** Emissão mensal de relatório contendo situação da produção dos serviços ofertados pela rede municipal de saúde possibilitando aos gestores identificar carências e manusear recursos através da análise dos mesmos.
- 6.** Emissão mensal de relatório de produção das Unidades de Saúde do Município, juntamente com a análise da produção para conhecimento e providencias das Diretorias responsáveis, quando for necessário.
- 7.** Divulgação no site da Prefeitura Municipal, na página destinada a SEMUS, do relatório de produção;
- 8.** Auditoria da estrutura da rede municipal através de visitas realizadas as unidades de saúde sob responsabilidade do município, com emissão do relatório de avaliação que aborda avaliação da estrutura física, avaliação dos serviços, avaliação de prontuários, identificação de protocolos e rotinas existentes nas unidades.

O relatório de avaliação demonstra as principais deficiências identificadas e apresenta sugestões para melhoria. É encaminhado para as diretorias responsáveis e para o secretário municipal de saúde.

Durante o ano de 2006 foram realizadas visitas as seguintes unidades de saúde com a emissão do referido relatório:

BNH DE BAIXO	– 17/10/2006	COUTINHO	– 23/08/2006
UNIÃO	– 28/09/2006	CENTRO MUNICIPAL SAÚDE	– 11/08/2006
AQUIDABAM	– 28/09/2006	AMARAL	– 14/07/2006
BURARAMA	– 19/09/2006	VILA RICA	– 02/06/2006
CORREGO DOS MONOS	– 22/09/2006	AGOSTINHO SIMONATO	– 02/06/2006
PACOTUBA	– 19/09/2006	RECANTO	– 16/05/2006
ABELARDO MACHADO	– 22/09/2006	SOTURNO	– 02/05/2006
PARQUE LARANJEIRAS	– 01/09/2006	VILLAGE DA LUZ	– 11/04/2006
CONDURU	– 18/08/2006	Nª Sª APARECIDA	– 11/07/2006
ITAOCA	– 22/08/2006	ZUMBI	– 14/07/2006

- ↗ Elaboração de protocolos e formulários para avaliação dos serviços ofertados pela rede municipal.
- ↗ Elaboração de protocolos e formulários para avaliação do nível de satisfação dos usuários da rede municipal de saúde.

Considerando que as atividades acima descritas foram implementadas dentro do período de 10 meses, visualizamos para os próximos anos a implantação de rotinas que possibilitem ampliar o campo de atuação desta diretoria, porém, salientamos que para implementação de novas atividades há a premente necessidade de ampliação da estrutura física da DICOA, a reorganização Administrativa com a criação de Gerencias, bem como a necessidade de ampliação do quadro de funcionários a disposição desta diretoria e a contratação de um auditor financeiro.

Podemos ressaltar ainda a grande dificuldade que temos encontrado em agendar veículos para as visitas as unidades de saúde, o que contribui para o reduzido número de visitas no ano de 2006.

Outro ponto a ser considerado é a real necessidade de estruturação do trabalho da SEMUS de forma a proporcionar a criação de um fluxograma de documentos que proporcione a DICOA a análise dos atos administrativos.

## **4 ASSISTÊNCIA ODONTOLÓGICA SAÚDE BUCAL**

O Ministério da Saúde através da portaria nº 1992 de 25/08/06 habilitou o CEO Tipo II (Centro Especialidades Odontológicas) e LRPD (Laboratório Regional de Prótese Dentária) que será implantado na Unidade de Saúde Paulo Pereira Gomes e sua inauguração está prevista para 2º semestre de 2007. Este programa ampliará os atendimentos das especialidades como: endodontia, periodontia, diagnóstico de câncer bucal, cirurgia buco-maxilo-facial, atendimento a pacientes com necessidades especiais e iniciará a oferta de próteses totais.

Com o objetivo de melhorar a qualificação dos profissionais da odontologia, vários cirurgiões dentistas participaram de congressos e eventos no ano de 2006.

Participação também de dezesseis auxiliares de consultório dentário nos Cursos de Excelência no Atendimento para secretárias e Manutenção Preventiva de Equipamentos Odontológicos na IV Jornada Sul Capixaba de Odontologia realizada no SEST/SENAT de 15 e 16 de setembro de 2006.

Visando a melhoria dos consultórios odontológicos foram adquiridos 7 (sete) novos consultórios, vários equipamentos e peças para reposição.

O CEO (Centro de Especialidades Odontológicas Tipo I Carlos Jorge P.de Souza) realizou no ano de 2006 aproximadamente 19.532 procedimentos e atendeu 7.446 munícipes.

O Programa de Prevenção da Cárie Dentária alcançou em 2006:

- ↗ 100% de cobertura na educação infantil – 39 CEI<sup>3</sup>;
- ↗ 97% de cobertura no ensino fundamental - Rede Municipal – 33 Escolas;
- ↗ 62% de cobertura no ensino fundamental - Zona Rural – 10 escolas;

---

<sup>3</sup> CEI – Centro de Educação Infantil

- ↗ 80% de cobertura no ensino fundamental - Rede Estadual – 21 escolas;
- ↗ Total de alunos que receberam os benefícios do Programa –  $\cong$  25.000/ mês;
- ↗ Total de Escolas inseridas no programa – 103.

As palestras educativas de promoção de saúde bucal foram realizadas no decorrer do ano não só para os alunos em salas de aula como também para outros grupos específicos como: pais, gestantes, diabéticos e hipertensos nas unidades básicas de saúde, unidades do PSF, SEMDES, (Programa Peti e Cenart), AABB (alunos da FENABB).

A odontologia esteve presente na AÇÃO GLOBAL (Ação comunitária do SESI / REDE GLOBO / PMCI) no dia 05/08/06 no Pavilhão da Ilha da Luz onde 807 crianças aprenderam uma técnica de escovação dental ideal supervisionadas pelos odontólogos da SEMUS.

Na IV Jornada Sul Capixaba de Odontologia, evento realizado pela ABO - Regional Cachoeiro de Itapemirim no dia 15/09/06 a diretoria de odontologia realizou várias atividades no Pavilhão da Prevenção como: teatro, escovação supervisionada, palestras, trabalhos em pinturas onde 230 alunos da Escola Municipal Pedro Estellita Herkenhoff participaram dos trabalhos e receberam Kits de higiene bucal.

Participação da Odontologia no stand da SEMUS na II Exposul no período de 10 a 15 de junho em que 264 pessoas solicitaram orientações sobre saúde bucal e sobre câncer de boca.

No Dia Mundial da Saúde (07/04) Odontólogos prestaram esclarecimentos sobre os problemas bucais relacionados com o tabagismo onde 62 pessoas solicitaram as orientações.

A Odontologia esteve presente no SEST/SENAT no dia 23/09 por ocasião da Ação Comunitária realizada pela entidade em que 39 crianças participaram das atividades educativas e preventivas e também receberam Kits de higiene bucal.

<b>PROCEDIMENTOS ODONTOLÓGICOS - 2006</b>					
<b>MÊS</b>	<b>Preventiva</b>	<b>Curativa</b>	<b>Primeira Consulta</b>	<b>Número de Extrações Dentárias</b>	<b>TOTAL (*)</b>
<b>Janeiro</b>	26.843	24.181	1.829	381	53.234
<b>Fevereiro</b>	26.843	29.571	2.373	369	59.156
<b>Março</b>	19.600	29.955	2.160	326	52.041
<b>Abril</b>	25.046	37.849	3.036	506	66.437
<b>Maiο</b>	24.448	34.894	2.346	454	62.142
<b>Junho</b>	23.356	33.542	1.763	328	58.989
<b>Julho</b>	23.100	35.847	1.355	333	60.635
<b>Agosto</b>	24.519	28.750	1.380	485	55.134
<b>Setembro</b>	25.634	28.398	1.096	510	55.638
<b>Outubro</b>	23.626	34.549	1.405	612	60.192
<b>Novembro</b>	24.477	32.000	1800	500	58.777
<b>Dezembro</b>	24.300	31.800	1800	430	58.330
<b>TOTAL</b>	<b>291.792</b>	<b>381.336</b>	<b>22.343</b>	<b>5.234</b>	<b>700.705</b>
<b>Média</b>	<b>24.316</b>	<b>31.778</b>	<b>1.861</b>	<b>436</b>	<b>58.392</b>

<b>PROCEDIMENTOS ODONTOLÓGICOS - 2005</b>					
<b>MÊS</b>	<b>Preventiva</b>	<b>Curativa</b>	<b>Primeira Consulta</b>	<b>Número de Extrações Dentárias</b>	<b>TOTAL</b>
<b>Janeiro</b>	23.429	19.722	1.378	384	44.913
<b>Fevereiro</b>	23.429	19.530	2.002	458	45.419
<b>Março</b>	22.140	31.308	3.125	603	57.176
<b>Abril</b>	23.238	32.953	2.821	574	59.586
<b>Mai</b>	23.823	32.304	2.340	559	59.036
<b>Junho</b>	24.629	30.561	2.277	544	58.011
<b>Julho</b>	25.273	29.544	1.963	549	57.329
<b>Agosto</b>	25.557	39.437	2.979	726	68.699
<b>Setembro</b>	26.817	39.565	2.782	692	69.856
<b>Outubro</b>	26.817	41.196	2.914	671	71.598
<b>Novembro</b>	26.843	34.477	2.332	498	64.150
<b>Dezembro</b>	26.843	36.932	2.676	520	66.971
<b>TOTAL</b>	<b>298.848</b>	<b>387.529</b>	<b>29.589</b>	<b>6.778</b>	<b>722.744</b>
<b>Média</b>	<b>24.904</b>	<b>32.294</b>	<b>2.465</b>	<b>564</b>	<b>60.228</b>

Fonte: SEMUS/DISAF

(\*) Redução ocorreu em função do alto índice de equipamentos danificados e pela falta de material ao longo do ano de 2006.

## **5 DOENÇAS SEXUALMENTE TRANSMISSÍVEIS DST / AIDS**

### **METAS**

1. Realizar campanhas educativas;
2. Elaborar e confeccionar material educativo específico;
3. Adquirir veículo específico para o CRIAS realizar visitas e busca ativa em período integral;
4. Realizar distribuição de preservativos em campanhas e programas específicos;
5. Realizar teste rápido de HIV nas maternidades;
6. Transferir o Programa de DST para o CRIAS para que possa ser desenvolvido junto com a AIDS;
7. Adequar no CRIAS local para o Programa de DST.

### **Resultados Alcançados**

- Meta 1** - 100%;
- Meta 2** - não alcançada por falta de dotação orçamentária;
- Meta 3** - não alcançada por falta de dotação orçamentária;
- Meta 4** - 100%;
- Meta 5** - 100%;
- Meta 6** - não alcançada por inadequação da estrutura física do CRIAS;
- Meta 7** - não alcançada por falta de dotação orçamentária.

## 6 ASSISTÊNCIA FARMACÊUTICA

Unidades Atendidas	Pacientes Cadastrados	Unidades Atendidas	Pacientes Cadastrados
Abelardo Machado	773	São Vicente	211
Aeroporto	826	Soturno	603
Agostinho Simonato	211	União	513
Aquidaban	700	Zumbi	549
BNH baixo	206	Baiminas	1.173
BNH cima	407	Burarama	427
CMU	110	Condurú	967
Córrego dos Monos	288	Coutinho	114
Gruta	158	Gironda	39
Independência	94	IBC	827
Monte Verde	126	Itaoca	458
Nossa Senhora da Penha	631	Nossa Senhora Aparecida	366
Paraíso	843	Pacotuba	604
<b>TOTAL GERAL</b>			<b>12.224</b>

**Obs.:** Pacientes cadastrados nos programas de hipertensão, diabetes e planejamento familiar. Informações repassadas pelas unidades de saúde.

Atendimento Mensal de Receituários das UBS <sup>4</sup>					
MÊS	Totalmente atendidas	Parcialmente atendidas	Planejamento Familiar	Saúde Mental	Total Geral
Janeiro	15.969	2.560	1.918	68	20.515
Fevereiro	12.748	2.638	1.899	49	17.334
Março	15.396	2.566	2.442	43	20.447
Abril	16.603	3.070	2.133	32	20.895
Mai	18.314	2.755	2.252	28	23.349
Junho	16.491	3.300	2.443	17	22.250
Julho	14.695	4.149	2.527	30	21.737
Agosto	12.825	5.069	2.563	16	20.473
Setembro	10.511	4.500	2.416	12	17.440
Outubro	9.926	4.649	2.414	941	17.406
Novembro	9.750	3.840	2.271	1.213	16.970
<b>TOTAL</b>					<b>218.816</b>

Fonte: SEMUS/GEFAR

### Estatística de Dispensação de Medicamentos

Insulina Humana NPH (Hipoglicemiante parenteral)		
MÊS	Nº de frascos distribuídos	Pacientes atendidos
Janeiro	514	321
Fevereiro	421	262
Março	551	551
Abril	582	349
Mai	482	325
Junho	458	289
Julho	579	322
Agosto	509	333
Setembro	595	364
Outubro	411	344
Novembro	641	408
<b>TOTAL</b>	<b>5.743</b>	<b>3.868</b>

<sup>4</sup> UBS – Unidade Básica de Saúde

## 6.1. CONSUMO DE MEDICAMENTOS BÁSICOS

Medicamentos Básicos Padronizados												
DESCRIÇÃO	FEV	MAR	ABR	MAI	JUN	JUL	AGO	SET	OUT	NOV	DEZ	TOTAL
AAS 100mg/cp	78.800	76.560	82.240	80.000	73.400	93.000	75.000	0	112.400	73.760	64.060	809.220
Ácido Fólico 5mg/cp	8.000	7.440	5.300	11.970	12.408	16.000	15.130	12.440	2.800	14.600	19.160	125.248
Amoxicilina 500mg/cp	23.037	22.384	29.252	35.487	42.609	49.700	21.700	16.302	28.300	4.754	0	273.525
Amoxicilina 50mg/ml susp.	1.080	1.020	1.650	2.910	3.890	2.850	740	530	1.440	1.330	6.700	24.140
Aminofilina 100mg/cp	0	0	0	0	0	0	0	0	34.800	1.180	4.040	40.020
Ampicilina 500mg/cp	136	0	480	320	320	296	0	0	0	0	0	1.552
Brometo Ipratrópio 0,025% sol. inalatório	16	11	24	32	32	33	31	12	7	0	0	198
Benzoato de benzila 25% emul	215	360	350	350	590	850	620	290	370	150	330	4.475
Captopril 25mg cp	368.650	367.380	169.280	422.940	512.720	495.000	347.120	66.010	0	0	997.920	3.747.020
Carbocisteína xp - pediátrico	0	0	0	0	0	0	0	0	0	0	1.570	1.570
Carbocisteína xarope - adulto	0	0	0	0	0	0	0	0	0	0	1.851	1.851
Cefalexina 2,5% susp.	645	470	835	1.010	960	800	395	42	0	0	0	5.157
Cefalexina 500mg cp	13.650	10.790	13.600	13.885	7.494	0	0	0	40.400	2.600	7.700	110.119
Cimetidina 200mg cp	0	0	0	0	20.000	79.000	32.700	29.540	20.600	11.690	26.790	220.320
Clonidina 0,150mg cp	0	0	0	0	0	0	0	0	0	27.630	15.180	42.810
Dexametasona 0,1% creme	0	0	471	0	1.029	1.000	0	0	0	860	2.052	5.412
Diclofenaco Potássico 50mg cp	37.180	57.510	52.040	53.000	23.500	0	0	0	93.000	16.600	60.300	393.130
Diclofenaco gotas 10ml	122	150	250	392	2.705	0	0	0	0	0	0	3.619
Digoxina 0,25 mg cp	0	0	220	0	0	0	0	0	0	0	0	220
Dipirona 500mg cp	14.450	15.500	19.130	17.100	0	0	0	0	61.800	8.810	26.060	162.850
Dipirona gts 10ml	779	1.218	1.188	1.767	1.691	0	0	0	0	0	0	6.643
Eritromicina 250mg cp	1.060	800	1.500	42	1.910	6.000	1.800	1.900	2.100	2.300	2.000	21.412
Eritromicina 200mg/ml suspensão	69	80	0	0	100	900	40	60	0	0	0	1.249
Fenoterol gts	2	0	0	0	0	0	0	0	0	0	0	2
Furosemida 40mg cp	27.760	31.360	38.040	37.040	36.930	39.000	32.480	23.320	24.500	40.000	28.790	359.220
Glibenclâmida 5mg cp	71.190	65.785	86.300	79.890	97.850	88.000	71.560	48.860	63.000	100.000	62.100	834.535
Hidroclorotiazida 25mg cp	178.240	172.540	215.340	193.550	223.340	250.000	215.800	42.480	0	0	0	1.491.290
Hidroclorotiazida 50mg cp	0	0	10.000	0	0	0	0	12.500	0	0	0	22.500
Hidróxido de alumínio 6,2% sus	699	614	801	434	0	0	0	0	0	0	1.994	4.542
Hioscina 10mg cp	0	0	1.260	100	180	0	0	0	0	0	0	1.540
Mebendazol 2% susp	385	570	385	585	705	1.200	400	359	200	520	325	5.634
Mebendazol cp	1.984	2.658	3.106	3.870	2.600	3.500	4.500	3.000	5.406	1.428	1.860	33.912
Metildopa 500mg cp	30.690	24.400	29.550	32.990	38.960	50.000	27.720	22.830	35.030	25.120	0	317.290
Metformina 850mg cp	6.420	49.980	2.670	116.590	33.510	0	0	0	60.300	36.660	49.060	355.190
Metoclopramida 0,4% gts	0	0	0	0	0	0	0	0	0	235	143	378
Metoclopramida 10mg cp	3.300	3.234	1.700	14.906	3.800	0	0	0	5.220	3.100	5.820	41.080
Metronidazol 4% susp	335	298	400	450	500	652	560	360	235	48	0	3.838
Metronidazol 250 mg cp	4.100	7.710	5.700	9.266	6.500	6.900	720	8.400	6.400	1.800	0	57.496
Metronidazol creme vaginal	159	160	435	315	130	500	330	350	280	300	377	3.336
Neomicina+bacitracinal tbs	1.112	1.184	583	394	1.024	0	0	0	0	0	2.053	6.350
Nifedipina 10mg cp	0	0	0	0	0	0	0	0	37.260	33.940	44.860	116.060
Nistatina creme vaginal	341	305	485	246	485	350	360	360	0	0	0	2.932
Paracetamol 500mg cp	25.268	19.880	28.800	42.300	0	0	0	0	0	66.170	17.780	200.198
Paracetamol gts	667	560	1.030	1.680	4.060	1.700	3.520	1.124	2.650	770	1.051	18.812
Penicilina G. Benzatina 1.200.000 UI	645	145	85	400	220	1.500	215	188	90	195	301	3.984
Penic. G. Procain + Potas 400.000 UI	410	105	70	184	245	200	235	160	5	55	45	1.714
Polivitaminas xarope	0	0	0	0	0	0	0	0	0	0	0	0
Prednisona 5mg cp	2.900	2.400	2.690	3.900	5.500	12.000	0	0	0	0	0	29.390
Prednisona 20mg cp	2.360	3.700	1.000	5.420	5.000	5.000	3.300	740	3.000	340	394	30.254
Propranolol 40mg cp	125.780	135.220	159.900	150.480	81.800	0	0	0	213.610	142.860	140.580	1.150.230
Ranitidina 150 mg	0	0	0	0	0	0	0	3.330	20.000	6.740	0	30.070
Sais para reidratação oral pcts	263	0	0	0	0	0	0	0	0	1.860	912	3.035
Salbutamol 0,4mg / ml xarope	170	105	315	695	920	800	886	300	630	315	477	5.613
Salbutamol 2mg cp	1.560	400	620	1.000	2.700	990	1.500	520	2.020	300	400	12.010
Sulfa+trimetoprima 400+80mg	6.576	16.376	9.300	7.440	14.100	14.000	7.700	5.120	7.300	4.990	12.960	105.862
Sulfa+trimetoprima susp	180	140	574	555	622	600	410	170	80	315	530	4.176
Sulfato ferroso 40mg Fe cp	0	0	0	0	56.000	25.000	0	0	36.100	20.520	38.300	175.920
Sulfato ferroso gts	530	550	974	1.399	890	2.500	300	550	810	630	490	9.623
Sulfato ferroso xarope	0	0	0	0	0	0	695	200	400	350	0	1.645
<b>TOTAL</b>	<b>1.041.915</b>	<b>1.102.052</b>	<b>979.923</b>	<b>1.347.284</b>	<b>1.323.929</b>	<b>1.249.821</b>	<b>868.467</b>	<b>302.347</b>	<b>922.543</b>	<b>655.825</b>	<b>1.647.315</b>	<b>11.441.421</b>

Fonte: SEMUS/GEFAR



**Medicamentos não Padronizados**

DESCRIÇÃO	FEV	MAR	ABR	MAI	JUN	JUL	AGO	SET	OUT	NOV	DEZ	TOTAL
Albendazol comp.	0	0	0	0	0	0	750	120	300	305	355	1.830
Albendazol susp.	0	0	0	0	0	0	0	340	585	580	655	2.160
Beclometazona 250mg	0	0	11	20	0	0	0	0	0	0	0	31
Beclometazona 50mg	0	0	0	0	7	0	50	10	15	59	14	155
Clotrimazol creme ginecológico 10mg	0	0	230	30	60	0	0	0	0	0	0	320
Fluconazol 150mg cp	0	0	100	0	0	0	0	0	0	0	0	100
Ibuprofeno 300mg	0	0	0	0	0	0	0	0	0	4.900	5.400	10.300
Isossorbida 5mg	0	0	0	0	0	0	0	0	0	0	0	0
Loratadina 1mg/ml xrp	0	0	0	0	0	0	0	0	0	165	74	239
Lidocaína 2% geléia	0	1	3	7	16	2	5	2	12	9	6	63
Miconazol creme vaginal	0	0	0	0	0	0	0	0	0	160	22	182
Nistatina susp. Oral	0	0	0	0	0	0	0	0	0	160	35	195
Ranitidina 150mg	0	0	0	0	0	0	0	3.330	20.000	6.740	8.980	39.050
Tiabendazol 500mg cp	0	0	888	0	0	0	0	0	0	0	0	888
<b>TOTAL</b>	<b>0</b>	<b>1</b>	<b>1.232</b>	<b>57</b>	<b>83</b>	<b>2</b>	<b>805</b>	<b>3.802</b>	<b>20.912</b>	<b>13.078</b>	<b>15.541</b>	<b>55.513</b>

Fonte: SEMUS/GEFAR

**Injetáveis**

DESCRIÇÃO	FEV	MAR	ABR	MAI	JUN	JUL	AGO	SET	OUT	NOV	DEZ	TOTAL
Água estéril 10ml	440	215	330	928	290	588	555	50	288	160	650	4.494
Adrenalina 1% 1ml	79	55	30	30	28	0	0	0	0	0	25	247
Aminofilina 10ml 24mg/ml	0	0	0	310	0	146	22	50	10	16	0	554
Atropina 0,25mg/ml	0	0	0	0	0	0	0	0	0	0	0	0
Bicarbonato de sódio 8,4% 10ml	0	0	0	0	0	0	11	0	0	0	0	11
Bromoprida 5mg/ml	16	67	75	71	40	10	40	0	35	85	75	514
Cedilamide 2ml	5	6	0	0	10	0	32	0	0	0	0	53
Cimetidina 150mg/ml 2ml	0	20	10	1	2	75	24	0	0	0	0	132
Cloreto de potássio 10% 10ml	0	10	0	0	0	0	10	0	0	20	0	40
Cloreto de sódio 20% 10ml	15	0	30	0	25	0	0	0	0	0	0	70
Dexametasona 4mg/ml 2,5ml	40	155	15	0	0	5	20	0	25	15	37	312
Diazepam 10mg	0	0	0	20	0	30	0	0	0	0	0	50
Diclofenaco de sódio 3ml	0	0	0	0	0	0	0	39	255	205	210	709
Dipirona Sódica 500mg/ml 2ml	56	240	51	145	15	119	0	0	155	80	130	991
Dopamina 5mg/ml	0	0	0	0	0	0	0	0	0	10	0	10
Fenobarbital	0	0	6	0	0	0	0	0	0	0	0	6
Furosemida 10mg/ml 2ml	39	61	13	3	20	82	60	17	5	41	54	395
Glicose 25% 10ml	342	86	15	203	148	45	60	0	45	41	11	996
Gluconato de Cálcio 10%	30	5	0	0	0	0	33	0	0	19	0	87
Heparina frs	0	0	12	0	0	0	0	0	0	0	0	12
Hidrocortizona 100mg	0	19	11	12	0	0	24	0	16	9	13	104
Hidrocortizona 500mg	0	21	30	17	20	0	22	0	6	17	43	176
Hioscina 20mg/ml 1ml	405	90	15	86	17	10	60	0	0	0	180	863
Hioscina composta 4mg/ml 5ml	140	93	21	17	74	70	167	0	0	0	0	582
Lidocaína 2% c/v	16	44	74	0	0	0	0	0	0	0	25	159
Lidocaína 2% s/v	17	18	6	8	12	16	57	26	39	31	61	291
Lidocaína 2% geléia 30gr	1	3	7	4	16	2	5	2	15	9	0	64
Metoclopramida 5mg/ml 2ml	74	22	65	127	104	10	157	20	62	60	25	726
Petidina 100mg	0	0	0	0	0	0	0	0	0	0	0	0
Prometazina 50mg/2ml	12	12	0	55	13	15	89	0	8	12	65	281
<b>TOTAL</b>	<b>1.727</b>	<b>1.242</b>	<b>816</b>	<b>2.037</b>	<b>834</b>	<b>1.223</b>	<b>1.448</b>	<b>204</b>	<b>964</b>	<b>830</b>	<b>1.604</b>	<b>12.929</b>

Fonte: SEMUS/GEFAR

**Medicamentos Controlados**

DESCRIÇÃO	FEV	MAR	ABR	MAI	JUN	JUL	AGO	SET	OUT	NOV	DEZ	TOTAL
Amitriptilina comp.	0	0	0	0	0	0	0	0	28.000	1.200	2.900	32.100
Biperideno comp.	0	0	200	200	0	0	0	0	0	0	0	400
Carbamazepina susp.	33	110	44	15	6	0	0	0	0	0	220	428
Carbamazepina comp.	0	0	0	0	0	0	0	0	0	17.400	6.000	23.400
Clorpromazina comp.	180	0	0	180	0	0	0	0	15.200	1.400	3.500	20.460
Diazepam comp.	0	0	0	0	0	0	0	0	118.100	16.300	21.190	155.590
Fenobarbital sol. oral	0	2	0	7	0	0	0	0	0	0	0	9
Fenobarbital comp.	0	0	0	0	0	0	0	0	35.000	600	4.800	40.400
Haloperidol comp.	0	0	0	140	0	0	0	0	24.100	100	1.300	25.640
<b>TOTAL</b>	<b>213</b>	<b>112</b>	<b>244</b>	<b>542</b>	<b>6</b>	<b>0</b>	<b>0</b>	<b>0</b>	<b>220.400</b>	<b>37.000</b>	<b>39.910</b>	<b>298.427</b>

Fonte: SEMUS/GEFAR

Planejamento Familiar												
DESCRIÇÃO	FEV	MAR	ABR	MAI	JUN	JUL	AGO	SET	OUT	NOV	DEZ	TOTAL
Acetato de Algest. + Enantato de Estrad.	0	0	0	0	3	0	0	0	0	345	16	364
Levonogestrel + etinilestradiol comp.	0	0	0	0	0	0	0	1.624	1.768	2.076	1.992	7.460
Levonorgestrel 0,75mg	0	0	0	77	0	0	0	0	0	0	0	77
Depo-Provera	0	0	0	100	40	0	25	0	8	10	5	188
Dispositivo Intra Uterino - DIU -	2	6	1	24	0	0	2	1	1	10	15	62
Noretisterona 0,35mg comp.	0	0	0	0	0	210	140	76	0	0	0	426
Enantato de Noretist.+Valerato Estradiol	251	95	35	10	0	0	0	0	0	0	0	391
Preservativo teen	0	0	0	0	0	0	1.008	1.152	432	1.152	0	3.744
Preservativo masculino	0	0	0	0	0	6.186	5.760	5.323	13.968	7.488	11.329	50.054
<b>TOTAL</b>	<b>253</b>	<b>101</b>	<b>36</b>	<b>211</b>	<b>43</b>	<b>6.396</b>	<b>6.935</b>	<b>8.176</b>	<b>16.177</b>	<b>11.081</b>	<b>13.357</b>	<b>62.766</b>

Fonte: SEMUS/GEFAR

### Levodopa + Carbidopa comp. (Antiparkinsoniano)

A partir de 2006 esse medicamento passou a ser distribuído pelo Programa de Saúde Mental, na Superintendência de Saúde.

### Atividades Realizadas:

- ✎ Organização administrativa do setor;
- ✎ Continuação da Portaria Municipal nº 119/05 que dispõe sobre as Normas Técnicas e Administrativas sobre a prescrição e dispensação de medicamentos na SEMUS / PMCI;
- ✎ Foi confeccionado o relatório de inspeção realizado em 2005, no que se refere à estocagem e dispensação de medicamentos e encaminhado ao Secretário de Saúde para conhecimento;
- ✎ Implantação da Atenção Farmacêutica nas unidades do Paulo Pereira Gomes, Paraíso, Centro Municipal de Saúde e IBC, através da contratação e remanejamento de farmacêuticos;
- ✎ Atendimento aos Asilos, Associação de Renais Crônicos e Penitenciária no que tange a utilização de medicamentos básicos;
- ✎ Sugestão para criação e inclusão do cargo de técnico e auxiliar de farmácia na estrutura organizacional da SEMUS;
- ✎ Continuação do cadastro de pacientes e medicamentos referentes aos programas de hipertensão, diabetes e planejamento familiar (cadastro na unidade e envio para o departamento de assistência farmacêutica) e da ficha de dispensação de medicamentos a ser utilizada pelas UBS, a fim de evitar duplicidade no atendimento dos usuários e seus receituários;

## 6.2. LABORATÓRIO DE FITOTERAPIA

Produção de manipulação de medicamentos Fitoterápicos para atendimento nas Unidades de Saúde do PSF.

Medicamentos	Total Frascos
Tintura de Alecrim 20%	80
Tintura de Calêndula 20%	165
Tintura de camomila 20%	184
Tintura de Carqueja 20%	202
Tintura de Erva Baleeira 20%	60
Tintura de Melissa 20%	53
Tintura de Tanchagem 20%	220
Xarope de Guaco 20%	560
<b>TOTAL DOS FITOTERÁPICOS</b>	<b>1.524</b>

Fonte: SEMUS/GELFI

**Unidades Atendidas do PSF**

Abelardo Machado, Aquidaban, Baiminas, Centro Municipal de Saúde, Córrego dos Monos, IBC, Itaóca, Novo Parque, União, Village da Luz, Zumbi.

**6.2.1. Medicamentos Distribuídos**  
 (por Unidade)

Abelardo Machado												
Fitoterápicos	Jan	Fev	Mar	Abr	Mai	Jun	Jul	Ago	Set	Out	Nov	Dez
T. Camomila <sup>5</sup>	-	-	05	05	-	-	-	-	-	-	-	-
T. Calêndula	-	-	03	05	-	-	-	-	-	-	-	-
T. Carqueja	-	-	08	05	-	-	-	-	-	-	-	-
T. Erva baleira	-	-	04	-	-	-	-	-	-	-	-	-
T. de Melissa	-	-	-	-	-	-	-	-	-	-	-	-
T. Tanchagem	-	-	06	05	-	-	-	-	-	-	-	-
X. de Guaco <sup>6</sup>	-	-	04	12	-	-	-	-	-	-	-	-
T. Alecrim	-	-	03	-	-	-	-	-	-	-	-	-

Aquidaban												
Fitoterápicos	Jan	Fev	Mar	Abr	Mai	Jun	Jul	Ago	Set	Out	Nov	Dez
T. Camomila	06	06	05	-	05	-	03	-	-	-	-	-
T. Calêndula	03	03	03	-	05	-	05	-	-	-	-	-
T. Carqueja	08	08	08	-	-	-	-	-	-	-	-	-
T. Erva baleira	-	03	04	-	-	-	-	-	-	-	-	-
T. de Melissa	-	-	-	-	-	-	-	-	-	-	-	-
T. Tanchagem	06	06	06	-	05	-	05	-	-	-	-	-
X. de Guaco	04	08	04	-	05	-	10	-	-	-	-	-
T. Alecrim	-	03	03	-	04	-	03	-	-	-	-	-

Baiminas												
Fitoterápicos	Jan	Fev	Mar	Abr	Mai	Jun	Jul	Ago	Set	Out	Nov	Dez
T. Camomila	08	12	06	05	05	05	03	-	-	-	-	-
T. Calêndula	05	06	03	05	05	-	05	-	-	-	-	-
T. Carqueja	22	12	08	05	-	04	-	-	-	03	-	-
T. Erva baleira	-	-	03	-	-	-	-	-	-	05	04	05
T. de Melissa	-	-	-	-	-	-	-	-	-	05	04	05
T. Tanchagem	06	-	06	05	05	-	05	05	-	04	04	05
X. de Guaco	10	03	08	12	26	65	10	25	-	20	25	25
T. Alecrim	-	-	03	-	04	05	03	03	-	-	-	-

Centro Municipal de Saúde												
Fitoterápicos	Jan	Fev	Mar	Abr	Mai	Jun	Jul	Ago	Set	Out	Nov	Dez
T. Camomila	-	06	06	05	05	-	03	-	-	-	-	-
T. Calêndula	-	06	03	05	12	-	05	05	-	-	-	-
T. Carqueja	-	06	08	05	05	-	-	-	-	-	-	-
T. Erva baleira	-	-	03	-	04	-	-	-	-	-	05	05
T. de Melissa	-	-	-	-	-	-	-	-	-	-	05	05
T. Tanchagem	-	-	06	05	05	-	05	06	-	-	06	05
X. de Guaco	-	-	08	12	05	20	20	20	-	-	12	12
T. Alecrim	-	-	03	-	06	-	03	-	-	-	03	-

<sup>5</sup> T. - Tintura

<sup>6</sup> X. - Xarope

<b>Córrego dos Monos</b>													
<b>Fitoterápicos</b>	Jan	Fev	Mar	Abr	Mai	Jun	Jul	Ago	Set	Out	Nov	Dez	
T. Camomila	-	-	-	-	-	-	03	-	-	-	-	-	
T. Calêndula	-	-	-	-	-	-	05	-	-	-	-	-	
T. Carqueja	-	-	-	-	-	-	-	-	-	-	-	-	
T. Erva baleira	-	-	-	-	-	-	-	-	-	-	-	-	
T. de Melissa	-	-	-	-	-	-	-	-	-	-	-	-	
T. Tanchagem	-	-	-	-	-	-	05	-	-	-	-	-	
X. de Guaco	-	-	-	-	-	-	06	-	-	-	-	-	
T. Alecrim	-	-	-	-	-	-	03	-	-	-	-	-	
<b>I.B.C.</b>													
<b>Fitoterápicos</b>	Jan	Fev	Mar	Abr	Mai	Jun	Jul	Ago	Set	Out	Nov	Dez	
T. Camomila	06	-	-	05	05	-	03	-	-	-	-	-	
T. Calêndula	03	-	-	05	06	-	05	-	-	-	-	-	
T. Carqueja	06	-	12	05	04	03	-	-	-	02	-	-	
T. Erva baleira	-	-	-	-	-	-	-	-	-	05	-	-	
T. de Melissa	-	-	-	-	-	-	-	-	-	05	-	-	
T. Tanchagem	04	-	-	05	05	05	05	03	-	04	-	-	
X. de Guaco	02	-	12	12	05	03	10	20	-	12	-	-	
T. Alecrim	-	-	-	06	03	03	03	-	-	-	-	-	

<b>Itaóca</b>													
<b>Fitoterápicos</b>	Jan	Fev	Mar	Abr	Mai	Jun	Jul	Ago	Set	Out	Nov	Dez	
T. Camomila	-	-	-	-	-	-	-	-	-	-	-	-	
T. Calêndula	-	-	-	-	-	-	-	02	-	-	-	-	
T. Carqueja	-	-	-	-	-	-	-	-	-	-	-	-	
T. Erva baleira	-	-	-	-	-	-	-	-	-	-	-	-	
T. de Melissa	-	-	-	-	-	-	-	-	-	-	-	-	
T. Tanchagem	-	-	-	-	-	-	-	05	-	-	-	-	
X. de Guaco	-	-	-	-	-	-	-	10	-	-	-	-	
T. Alecrim	-	-	-	-	-	-	-	-	-	-	-	-	

<b>Novo Parque</b>													
<b>Fitoterápicos</b>	Jan	Fev	Mar	Abr	Mai	Jun	Jul	Ago	Set	Out	Nov	Dez	
T. Camomila	06	-	-	-	-	-	-	-	-	-	-	-	
T. Calêndula	03	-	-	-	-	-	-	-	-	-	-	-	
T. Carqueja	06	-	-	-	-	-	-	-	-	-	-	-	
T. Erva baleira	-	-	-	-	-	-	-	-	-	-	-	-	
T. de Melissa	-	-	-	-	-	-	-	-	-	-	-	-	
T. Tanchagem	04	-	-	-	-	-	-	-	-	-	-	-	
X. de Guaco	02	-	-	-	-	-	-	-	-	-	-	-	
T. Alecrim	-	-	-	-	-	-	-	-	-	-	-	-	

<b>União</b>													
<b>Fitoterápicos</b>	Jan	Fev	Mar	Abr	Mai	Jun	Jul	Ago	Set	Out	Nov	Dez	
T. Camomila	-	06	-	-	05	02	-	-	-	-	-	-	
T. Calêndula	-	03	-	-	05	02	-	-	-	-	-	-	
T. Carqueja	-	08	-	-	03	-	-	-	-	-	-	-	
T. Erva baleira	-	03	-	-	-	-	-	-	-	05	-	-	
T. de Melissa	-	-	-	-	-	-	-	-	-	05	-	-	
T. Tanchagem	-	06	-	-	06	03	-	-	-	04	-	-	
X. de Guaco	-	08	-	-	05	02	-	-	-	12	-	-	
T. Alecrim	-	03	-	-	02	03	-	-	-	-	-	-	

Village da Luz												
Fitoterápicos	Jan	Fev	Mar	Abr	Mai	Jun	Jul	Ago	Set	Out	Nov	Dez
T. Camomila	-	06	-	-	05	02	-	-	-	-	-	-
T. Calêndula	-	03	-	-	05	02	-	02	-	-	-	-
T. Carqueja	-	08	-	-	03	-	-	-	-	-	-	-
T. Erva baleira	-	03	-	-	-	-	-	-	-	05	-	-
T. de Melissa	-	-	-	-	-	-	-	-	-	05	-	-
T. Tanchagem	-	06	-	-	06	03	-	05	-	04	-	-
X. de Guaco	-	08	-	-	05	02	-	10	-	12	-	-
T. Alecrim	-	03	-	-	02	03	-	-	-	-	-	-

Zumbi												
Fitoterápicos	Jan	Fev	Mar	Abr	Mai	Jun	Jul	Ago	Set	Out	Nov	Dez
T. Camomila	06	19	06	05	05	-	03	-	-	-	-	-
T. Calêndula	03	12	03	05	05	-	05	-	-	-	-	-
T. Carqueja	12	19	08	05	03	-	-	-	-	-	-	-
T. Erva baleira	-	-	03	-	-	-	-	-	-	-	-	-
T. de Melissa	-	-	-	-	-	-	-	-	-	-	-	-
T. Tanchagem	06	05	06	05	05	-	05	-	-	-	-	-
X. de Guaco	06	-	08	12	05	-	05	10	-	-	-	-
T. Alecrim	-	-	03	-	03	-	05	04	-	-	-	-

Fitoterápicos	Consumo Total
Tintura de Alecrim 20%	72
Tintura de Camomila 20%	184
Tintura de Calêndula 20%	163
Tintura de Carqueja 20%	200
Tintura de Erva baleira 20%	57
Tintura de Melissa 20%	34
Tintura de Tanchagem 20%	217
Xarope de Guaco 20%	558
<b>TOTAL</b>	<b>1.485</b>

Fonte: SEMUS/GELFI

### Atividades Realizadas:

- ☞ Capacitação de Manipulação de Fitoterápicos no laboratório de Líquidos (Xarope e tinturas);
- ☞ Capacitação no laboratório de Sólidos (Cápsulas e Pomadas), será realizada assim que o laboratório receber matéria-prima;
- ☞ Avaliação e definição do local de implantação do Horto Medicinal, a fim de produzir matéria-prima (plantas medicinais) em parceria com a Secretaria Municipal de Agricultura em Pacotuba (Incaper);
- ☞ Avaliação e definição do local para secagem/preparo das plantas medicinais em parceria com a Secretaria Municipal de Agricultura em Pacotuba (Incaper);
- ☞ Solicitação de implantação da horta de plantas medicinais através de contratação de firmas de irrigação e implantação de equipamentos necessários em fase de licitação em parceria com a Secretaria Municipal de Agricultura em Pacotuba (Incaper);

- ↗ Divulgação e distribuição para profissionais de Saúde (médicos, dentistas, enfermeiros e técnicos de enfermagem) de material informativo para prescrição de Medicamentos Fitoterápicos (Momento fitoterápico atualizado).
- ↗ Realização do curso de capacitação em 23/08/2006 dos profissionais do PSF para prescrição de medicamentos fitoterápicos, feita a 1ª etapa com a presença de 10 médicos, 29 enfermeiros e o Diretor do PACS/PSF (médicos, dentista e enfermeiros). Novas etapas após aquisição de matéria-prima (Plantas Medicinais), já solicitada para compra.
- ↗ Apresentação do Programa de Fitoterapia da Prefeitura de Municipal de Cachoeiro de Itapemirim para os agentes da Pastoral de Saúde e os Gestores da Universidade São Camilo-ES.

### Melhorias previstas e não realizadas

- ↗ Término da implantação do Laboratório de Fitoterapia/SEMUS, aquisição de equipamentos e legalização junto ao CRF;
- ↗ Implantação do Horto Municipal de Plantas Medicinais;
- ↗ Local de Secagem e preparo das plantas medicinais;
- ↗ Informatização do controle de estoque na GELFI, cadastro de usuários dos Programas de Saúde e dispensação de medicamentos;
- ↗ Local para estocagem e dispensação de medicamentos.

## 7 LABORATÓRIO DE ANÁLISES CLÍNICAS

EXAMES	JAN	FEV	MAR	ABR	MAI	JUN	JUL	AGO	SET	OUT	NOV	DEZ	TOTAL
Hemograma	646	687	948	786	1.105	926	658	967	860	922	756	889	10.150
S. Vermelha	26	43	35	32	24	35	57	58	31	59	32	20	452
Hematócitos	0	0	2	0	0	0	0	0	0	0	2	0	4
C. Plaquetas	7	6	10	5	12	6	6	4	0	15	12	9	92
VHS	13	13	15	17	23	20	15	8	20	27	29	15	215
Reticulócitos	1	0	0	0	0	0	0	0	0	0	0	0	1
Células LE	0	0	0	0	0	0	0	0	0	0	0	0	0
Coagulograma	3	7	8	5	8	8	7	0	2	4	5	4	61
T. Falcização	0	0	0	0	0	0	0	0	0	0	1	0	1
Class. Sanguínea	7	19	31	18	13	11	6	9	3	6	20	23	166
Coombs Indireto	0	0	3	0	2	1	0	0	0	0	0	0	6
Glicose	258	318	398	286	359	297	296	322	397	456	453	413	4.253
Colesterol	0	0	0	0	0	0	0	0	67	159	175	157	558
Triglicérides	0	0	0	0	0	0	0	0	49	127	142	128	446
Uréia	0	0	0	0	0	0	0	0	3	9	16	12	40
Creatinina	0	0	0	0	0	0	0	0	12	14	24	18	68
VDRL	44	87	110	215	182	117	92	40	44	2.514	1.337	90	4.872
HIV	0	32	55	53	139	3	13	40	150	164	90	6	745
Hepatite	10	2	85	73	141	48	17	27	140	164	90	6	803
Teste Gravidez	0	0	0	0	0	0	0	0	30	81	95	87	293
EAS	546	637	798	678	739	754	612	810	798	854	704	791	8.721
Parasitológico	651	685	893	951	999	757	755	1.037	835	845	685	624	9.717
Bacterioscopia	3	2	6	5	0	6	0	2	7	2	3	2	38
TB	88	86	102	109	128	91	81	139	351	103	111	83	1.472
Hanseníase	40	24	20	12	20	12	12	24	4	25	20	8	221
BSA	1	0	3	0	3	4	0	0	0	0	1	0	12
<b>TOTAL</b>	<b>2.344</b>	<b>2.648</b>	<b>3.522</b>	<b>3.245</b>	<b>3.897</b>	<b>3.096</b>	<b>2.627</b>	<b>3.487</b>	<b>3.803</b>	<b>6.550</b>	<b>4.803</b>	<b>3.385</b>	<b>43.407</b>

Fonte: SEMUS/GELPA

## 8 CENTRO DE CONTROLE DE ZONOSSES

O Centro de Controle de Zoonoses – CCZ realizou suas atividades na promoção da saúde e prevenção das enfermidades de forma satisfatória.

O CCZ é responsável diretamente, pelo combate a endemias, atuando na prevenção das doenças e promoção a saúde.

**Dengue:** Para a Organização Mundial da Saúde (OMS), o dengue é um dos principais problemas para a saúde pública mundial.

No ano de 2005 tivemos 18 casos confirmados, este número elevou-se para 215 casos positivos em 2006.

Na atividade de prevenção da doença os recursos financeiros são escassos, pois os focos gerados pela comunidade são constantes, provocando insatisfação para os agentes de endemias, que atuam na atividade há mais de 10 anos, não vislumbrando um horizonte favorável com relação ao controle da endemia.

Existe ainda o risco do Den 4 entrar no Brasil pelo Rio de Janeiro, possibilitando uma epidemia no nosso município.

No ano de 2006 a batalha foi intensa contra o mosquito, porém a falta de melhores condições, foi notória, como, falta de veículo com capacidade para 10 passageiros, veículo para o ponto estratégico e combate perifocal (UBV Leve), uniformes, botas, passe-livre, formulários para registro das atividades.

Considerando as condições desfavoráveis, o trabalho foi realizado de forma satisfatória, superando as expectativas.

**Leishmaniose:** Este foi um ano em que registramos elevado aumento nos casos humanos de LTA. Nas atividades de controle desta doença foram quebrados dois veículos por não serem adequados para a área rural. Assim, o CCZ ficou desfalcado de dois veículos com capacidade para 4 passageiros, sendo urgente a necessidade de veículo 4x4, cabine dupla, para realizarmos a prevenção da endemia.

Neste ano foram retirados das áreas de risco 91 cães suspeitos de Leishmaniose.

LEISHMANIOSE													
Exames Realizados	Jan	Fev	Mar	Abr	Mai	Jun	Jul	Ago	Set	Out	Nov	Dez	Total
Positivo	0	7	3	1	1	2	0	2	2	1	0	0	19
Negativo	0	5	5	5	8	8	3	10	5	0	2	1	52
<b>TOTAL</b>	0	12	8	6	9	10	3	12	7	1	2	1	<b>71</b>

Fonte: SEMUS/DIPRO

**Obs.:** O exame de escarificação pode ter resultado negativo e o diagnóstico ser confirmado por outros exames. Assim em 2006 temos 31 casos confirmados, sendo 19 pelo exame de escarificação.

**Malária:** No ano de 2006 tivemos casos importados de malária, com atendimento e acompanhamento rápido, realizados pela equipe do CCZ.

**Doença de Chagas:** Os vetores desta doença, passaram a ser examinados no CCZ, deixando de serem encaminhados para o laboratório da SESA, em Vitória.

**Raiva/animais de pequeno porte:** Foram atendidas 1.670 ocorrências. Realizamos campanha de vacinação anti-rábica e atingimos a meta com um total de 22.216 animais vacinados, dentre cães e gatos. O cadastro de animais (cães) foi adiado pela falta de aquisição do material necessário, como também as cirurgias de controle populacional, por falta de recursos.

**Captura de animais de grande porte:** A captura grandes animais funcionou muito bem este ano. Foram atendidas 294 ocorrências, muitas delas realizadas durante o plantão no período noturno, feriados e finais de semana, onde foram capturando um total de 327 animais, o que ocasionou um montante de R\$ 6.328,00 (seis mil trezentos e vinte e oito reais), arrecadados por consequência das multas aplicadas.

**Educação em saúde:** Em 2006 a educação em saúde deu continuidade aos trabalhos iniciados no ano de anterior, foram realizadas 1457 visitas domiciliares em 11 bairros diferentes e 20 palestras em escolas.

As palestras contaram com a apresentação de DVD e teatro com participação dos próprios alunos. Foram feitas 17 palestras em empresas, como marmorarias, foram realizados 6 mutirões de limpeza, onde foi feita divulgação com carro de som, emissoras de rádio, fixação de cartazes e o foram realizadas visitas nos bairros de maior infestação focal. Foram realizadas também passeatas com a participação de escolas, panfletagens na rodoviária e nos pontos de ônibus e a montagem da tenda itinerante, tudo com o intuito de informar aos cachoeirenses a importância de se prevenir contra doenças, como o dengue.

Uma das dificuldades encontradas no trabalho de divulgação foi o agendamento do carro de som, pois nem sempre estava disponível para a utilização da educação em saúde. Apesar da deficiência de veículos.

As maiores dificuldades encontradas pela equipe de Educação em saúde foram falta de veículo, falta de tenda própria e carro de som.

**Controle animais sinantrópicos:** No ano de 2005 a equipe de Pragas Urbanas do CCZ, atendeu 784 ocorrências registradas por telefone, alcançando a média de 65,3 atendimentos mensais.

O trabalho de rotina de desratização efetuou 48.108 tratamentos de controle de roedores em residências, comércio, terrenos baldios, escolas, igrejas, repartições públicas, bueiros, tocas e trilhas em todo município.

No ano de 2006, a equipe de Pragas Urbanas, atendeu 1.373 ocorrências registradas por telefone, alcançando a média de 124,8 atendimentos mensais. O trabalho de rotina alcançou os números de 52.554 tratamentos efetuados para controle de roedores, ultrapassando a média total do ano de 2005, apesar da falta do raticida em pó e parafinado, que foi suprida no mês de agosto.

A ausência de veículo próprio para atender a equipe de pragas urbanas comprometeu outras atividades do CCZ, desfalcando os poucos veículos que são utilizados nas atividades de rotina e emergências.



A manutenção dos gastos administrativos foi realizada com os recursos oriundos das multas (R\$ 500,00 mensais), repassados pela SEMFA, utilizados na compra de material de expediente, manutenção e abastecimento dos veículos, dos computadores, da área física em geral.

<b>ANIMAIS DE PEQUENO PORTE</b>			
<b>Animais Capturados</b>	<b>Quantidade</b>	<b>Animais Resgatados</b>	<b>Quantidade</b>
Caninos	387	Caninos	106
Felinos	0	Felinos	0
<b>TOTAL</b>	<b>387</b>	<b>TOTAL</b>	<b>106</b>
<b>Animais para Eutanásia</b>		<b>Ocorrências Atendidas</b>	
Caninos	1400	Caninos	1523
Felinos	278	Felinos	147
<b>TOTAL</b>	<b>1.678</b>	<b>TOTAL</b>	<b>1.670</b>
<b>Animais Vacinados (Campanha)</b>		<b>Animais Vacinados (Anti-Rábica)</b>	
Caninos	18.613	Caninos	906
Felinos	3.603	Felinos	124
<b>TOTAL</b>	<b>22.216</b>	<b>TOTAL</b>	<b>1.030</b>
<b>Animais Doados para o CCZ</b>		<b>Animais Adotados p/ municípios</b>	
Caninos	1753	Caninos	489
Felinos	356	Felinos	24
<b>TOTAL</b>	<b>2.109</b>	<b>TOTAL</b>	<b>513</b>
<b>Emergências (Caninos)</b>			<b>22</b>
<b>Termos de Advertência (Caninos)</b>			<b>23</b>
<b>Animais doados pelo CCZ à instituições públicas (Caninos)</b>			<b>210</b>
<b>Animais Agressores</b>			<b>392</b>
<b>Material coletado para exame de raiva</b>			<b>64</b>
<b>Animais de outras localidades</b>			<b>117</b>

<b>ANIMAIS DE GRANDE PORTE</b>			
<b>Animais Capturados</b>	<b>Quantidade</b>	<b>Animais Resgatados</b>	<b>Quantidade</b>
Bovinos	58	Bovinos	56
Equinos	273	Equinos	216
<b>TOTAL</b>	<b>331</b>	<b>TOTAL</b>	<b>272</b>
<b>Animais para Eutanásia</b>		<b>Ocorrências Atendidas</b>	
Bovinos	0	Bovinos	65
Equinos	31	Equinos	226
<b>TOTAL</b>	<b>31</b>	<b>TOTAL</b>	<b>291</b>
<b>Termos de Advertência</b>		<b>Emergências</b>	
Bovinos	34	Bovinos	54
Equinos	152	Equinos	179
<b>TOTAL</b>	<b>186</b>	<b>TOTAL</b>	<b>233</b>
<b>Animais Doados</b>			
Bovinos	0		
Equinos	09		
<b>TOTAL</b>	<b>09</b>		
<b>Arrecadações de multas de animais resgatados</b>		<b>R\$ 6.328,00</b>	
Obs.: Valores revertidos para ações do CCZ			

<b>PRAGAS URBANAS e DESRATIZAÇÃO</b>			
<b>Ocorrências Atendidas</b>			
Abelhas	44	Escorpião	22
Aranha	29	Formiga	6
Baratas	33	Marimbondo	29
Caramujo	11	Morcego	18
Carrapato	53	Pombo	16
Cobra	17	Pulga	61
Cupim	33	Rato	514
<b>TOTAL</b>		<b>886</b>	

<b>Equipe de Desratização (Atendimentos)</b>	
Residências	1.991
Comercio	235
Terreno Baldio	2.491
Outros (Escola, Igrejas, Rep. Públicas, etc.)	2.278
Bueiros	19.696
Toca	4.385
Trilha	3.815
Análise de areia	2

<b>ENDEMIAS – MALÁRIA e ESQUISTOSSOMOSE</b>	
<b>MALÁRIA</b>	
<b>Visitas Realizadas</b>	<b>242</b>
US	81
PN	161
Exames Realizados	42
<b>ESQUISTOSSOMOSE</b>	
Localidades Trabalhadas	11
Exames Realizados	8.096
Exames Positivos	09
Pessoas Tratadas	09

<b>ENDEMIAS – CHAGAS e LEISHIMANIOSE</b>	
<b>CHAGAS</b>	
Visitas Realizadas (Imóveis)	06
Localidades	11
PIT	38
Triatomínios capturados	16
Triatomínio Positivo	7
Sorologia Realizada	4
Sorologia Positiva	0
<b>LEISHIMANIOSE</b>	
Localidades Trabalhadas	42
Visitas Realizadas	1.372
US	324
Residências	1.048
Cães examinados	1.092
Coleta de material para exame	39
Casos Diagnosticados	35
Cães doentes eliminados	306

**ENDEMIAS – DENGUE****Serviço – Levantamento de Índice e Tratamento**

Localidades trabalhadas	557
Imóveis visitados	398.645
Imóveis Fechados	56.328
Imóveis Recusados	10
Amostras Coletadas e analisadas no laboratório do CCZ	4.410
Número de P.E.s trabalhados	2.156
Amostras Coletadas e analisadas no laboratório do CCZ	84

**Serviço – Pesquisa em Armadilha**

Número de Armadilhas visitadas	483
Amostras Coletadas e analisadas no laboratório do CCZ	305

**UBV Leve**

Tempo de Aplicação	165 h 59 min
Numero de Quarteirões	385
Número de imóveis beneficiados	13.231

**ÍNDICE DE INFESTAÇÃO PREDIAL****0,40****EDUCAÇÃO EM SAÚDE**

Localidades Trabalhadas	68
Comissão Contra a Dengue	8
Público Participante	62
Palestras em Escolas	26
Público Participante	5.543
Distribuição de Panfletos	19.653
Fixação de Cartazes	230
Conscientização Domiciliar sobre a Dengue	17.141
Mutirões	6

Fonte: SEMUS/DICOZ

**9 ESTRATÉGIA SAÚDE DA FAMÍLIA****Atividades Realizadas:**

- ↗ A Estratégia de Saúde da Família adquiriu novos equipamentos de TV 20', Vídeo Cassete, Ventilador (teto, parede e chão), Ar Condicionado, Banco, Quadro de Aviso para melhor estruturar as Unidades de Saúde;
- ↗ Foram implantadas 02 (duas) novas equipes de ESF: IBC e Novo Parque, com 02 (duas) equipes de Estratégia de Agente Comunitário de Saúde;

- ⇒ Realizamos 32.098 visitas domiciliares de Enfermeiros; registrando aumento de 98,97% a mais que no ano de 2005;
- ⇒ Realizamos 523.849 visitas domiciliares de Agentes Comunitários de Saúde; registrando aumento de 32,12% a mais que no ano de 2005;
- ⇒ Implantação do Protocolo da Mulher e da Criança com capacitação dos médicos e enfermeiros;
- ⇒ Foram reformadas as Unidades de Saúde de Pacotuba, União e a Unidade de Saúde do bairro Coramara, com mais de 50% da obra concluída, está sendo adequada para funcionar como Unidade de ESF;
- ⇒ Elaboração de pré-projeto das Unidades de Estratégia de Saúde da Família dos bairros São Luiz Gonzaga e N<sup>a</sup> S<sup>a</sup> Aparecida, com estrutura moderna projetada para 02 (duas) e 03 (três) equipes de ESF com Saúde Bucal, respectivamente, inclusive, com adequação para Equipe multiprofissional;
- ⇒ Foi criado o Protocolo Clínico de Referência e Contra Referência.

## 9.1. CONSULTAS BÁSICAS

UNIDADES	CONSULTAS MÉDICAS												Total
	Jan	Fev	Mar	Abr	Mai	Jun	Jul	Ago	Set	Out	Nov	Dez	
Abelardo Machado	612	651	690	421	748	611	470	697	648	503	499	200	6.750
Aeroporto	790	689	350	1071	1162	822	1285	1237	810	888	938	1.023	11.065
Aquidaban	631	710	755	604	311	324	1402	298	674	735	710	201	7.355
Burarama	140	607	232	253	274	387	246	174	74	266	182	267	3.102
Conduru	545	552	115	327	244	313	387	261	315	273	77	0	3.409
Córrego dos Monos	59	308	286	30	0	0	152	404	141	473	247	345	2.445
Gilson Carone	163	518	0	385	260	121	165	285	533	478	337	0	3.245
I.B.C.	324	524	644	928	752	780	1040	906	749	218	819	449	8.133
Itaóca	512	456	275	391	328	300	289	626	238	687	497	315	4.914
N <sup>a</sup> S <sup>a</sup> Aparecida	459	304	343	271	632	451	621	553	538	370	536	388	5.466
Pacotuba	543	474	550	345	559	254	414	173	364	466	523	426	5.091
Paraiso	783	835	262	1275	827	986	701	759	702	427	781	828	9.166
P.P.G.	677	900	656	174	757	788	894	902	924	864	664	750	8.950
Soturno	398	8	25	93	33	241	196	326	438	528	357	386	3.029
União	571	574	679	537	794	711	601	582	923	407	559	655	7.593
Village da Luz	464	1230	785	0	904	875	270	316	578	672	481	608	7.183
Zumbi	978	894	784	389	1073	861	799	613	536	801	495	716	8.939
<b>TOTAL</b>	<b>8.649</b>	<b>10.234</b>	<b>7.431</b>	<b>7.494</b>	<b>9.658</b>	<b>8.825</b>	<b>9.932</b>	<b>9.112</b>	<b>9.185</b>	<b>9.056</b>	<b>8.702</b>	<b>7.557</b>	<b>105.835</b>

Fonte: SEMUS/DISAF

UNIDADES	CONSULTAS DE ENFERMAGEM												
	Jan	Fev	Mar	Abr	Mai	Jun	Jul	Ago	Set	Out	Nov	Dez	Total
Abelardo Machado	110	111	78	68	85	104	95	130	95	69	45	3	993
Aeroporto	310	259	150	330	347	221	172	213	219	378	247	123	2.969
Aquidaban	158	165	215	173	73	60	149	321	167	151	139	427	2.198
Burarama	53	230	51	80	187	210	124	201	140	289	174	103	1.842
Conduru	252	199	214	190	230	178	233	134	181	29	127	130	2.097
Córrego dos Monos	105	68	87	22	142	252	157	206	156	81	53	206	1.535
Gilson Carone	141	100	142	145	67	64	112	99	0	198	118	0	1.186
I.B.C.	132	182	181	251	214	113	311	161	112	162	29	104	1.952
Itaóca	459	0	75	290	387	228	340	403	153	262	215	212	3.024
Nª Sª Aparecida	252	280	227	125	188	193	236	0	118	127	104	86	1.936
Pacotuba	383	95	311	219	279	221	318	386	396	21	424	236	3.289
Paraíso	214	207	113	196	285	184	214	271	303	173	173	194	2.527
P.P.G.	243	156	173	225	75	99	107	147	184	105	51	23	1.588
Soturno	309	147	235	250	253	262	333	261	279	22	192	217	2.760
União	276	174	223	292	292	409	451	446	440	414	357	367	4.141
Village da Luz	345	302	262	253	525	276	266	278	289	245	116	244	3.401
Zumbi	280	260	132	397	161	297	289	282	364	114	263	86	2.925
PACS	105	534	101	371	703	1.802	1.403	1.446	1.168	1.208	1.343	1.378	11.562
<b>TOTAL</b>	<b>4.127</b>	<b>3.469</b>	<b>2.970</b>	<b>3.877</b>	<b>4.493</b>	<b>5.173</b>	<b>5.310</b>	<b>5.385</b>	<b>4.764</b>	<b>4.048</b>	<b>4.170</b>	<b>4.139</b>	<b>51.925</b>

Fonte: SEMUS/DISAF

UNIDADES	VISITAS DE ENFERMAGEM												
	Jan	Fev	Mar	Abr	Mai	Jun	Jul	Ago	Set	Out	Nov	Dez	Total
Abelardo Machado	36	10	57	9	20	16	55	47	42	68	63	2	425
Aeroporto	30	41	36	60	171	45	39	66	109	108	73	119	897
Aquidaban	116	58	73	87	81	56	86	163	86	98	144	132	1180
Burarama	35	7	4	2	5	16	26	18	19	10	11	13	166
Conduru	13	23	27	36	45	30	34	25	22	0	27	60	342
Córrego dos Monos	8	18	15	0	29	23	43	31	41	0	49	51	308
Gilson Carone	10	8	4	4	16	4	23	23	30	70	64	31	287
I.B.C.	58	10	35	40	46	8	57	18	32	203	162	134	803
Itaóca	24	3	66	42	46	53	32	32	86	81	51	51	567
Nª Sª Aparecida	20	9	16	15	29	26	18	37	84	76	75	66	474
Pacotuba	20	10	20	34	24	32	26	20	65	66	68	54	439
Paraíso	58	25	20	56	72	12	13	20	32	44	47	55	454
P.P.G.	21	24	36	19	78	33	30	130	120	108	108	110	805
Soturno	66	0	47	20	23	22	13	41	45	53	56	94	660
União	18	9	11	47	26	30	31	8	84	144	151	138	697
Village da Luz	35	0	26	49	56	21	22	111	124	97	134	109	784
Zumbi	17	25	38	42	13	18	32	105	139	118	21	36	604
PACS	2.165	1.350	2.212	2.290	2.450	2.129	1.564	1.492	1.766	1.645	1.921	1.222	22.206
<b>TOTAL</b>	<b>2.750</b>	<b>1.630</b>	<b>2.743</b>	<b>2.852</b>	<b>3.230</b>	<b>2.574</b>	<b>2.144</b>	<b>2.387</b>	<b>2.926</b>	<b>2.989</b>	<b>3.225</b>	<b>2.477</b>	<b>32.098</b>

Fonte: SEMUS/DISAF

UNIDADES	VISITAS MÉDICAS											
	Jan	Fev	Mar	Abr	Mai	Jun	Jul	Ago	Set	Out	Nov	Total
Abelardo Machado	0	0	0	0	0	0	0	0	0	0	0	0
Aeroporto	0	2	0	6	13	5	18	6	5	20	11	86
Aquidaban	0	0	0	0	0	0	0	0	0	0	0	0
Burarama	0	0	1	0	0	0	0	12	11	0	0	24
Conduru	0	0	0	0	2	0	0	2	0	0	0	4
Córrego dos Monos	0	0	4	0	0	0	0	0	0	0	0	4
Gilson Carone	0	0	0	7	0	6	6	21	12	0	1	53
I.B.C.	0	0	11	0	25	14	0	18	0	0	0	68
Itaóca	0	0	0	0	0	0	4	4	0	0	0	8
Nª Sª Aparecida	59	8	26	55	11	9	16	8	16	6	28	242
Pacotuba	0	0	0	0	0	0	8	0	4	10	1	23
Paraiso	0	0	0	0	0	0	0	0	0	0	0	0
P.P.G.	0	6	10	0	46	63	46	72	75	54	31	403
Soturno	3	0	0	0	0	0	0	0	4	0	0	7
União	0	0	0	0	0	0	0	0	0	0	1	1
Village da Luz	0	0	0	0	0	0	0	0	0	0	0	0
Zumbi	0	0	0	0	0	0	0	18	4	0	8	30
<b>TOTAL</b>	<b>62</b>	<b>16</b>	<b>52</b>	<b>68</b>	<b>97</b>	<b>97</b>	<b>98</b>	<b>161</b>	<b>131</b>	<b>90</b>	<b>81</b>	<b>953</b>

Fonte: SEMUS/DISAF

## 10 ATENDIMENTOS EM SAÚDE

### Dados Estatísticos

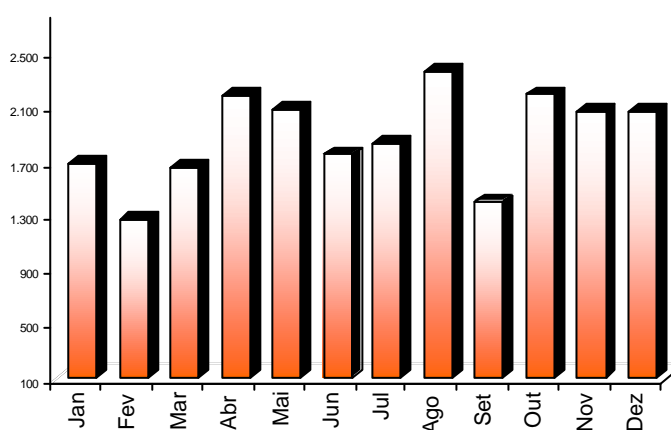
#### CONSULTAS ESPECIALIZADAS

anual 2006

MÊS	Infectologia	Hanseníase	Assistência Social	Pneumologia	AIDS	Ortopedia	Dermatologia	Cardiologia	Geriatría	Homeopatia	Cirurgia Geral	Psicologia	Farmacologia	Nutricionista	Fonoaudiologia	Tisiologia	Ed.Saúde/Consulta Fisioterapia	Gastroenterologia	TOTAL
Jan	197	68	2	72	0	570	121	15	69	9	37	303	0	88	46	36	0	49	1.682
Fev	28	72	0	37	85	373	69	83	141	23	71	53	0	78	61	28	28	30	1.260
Mar	19	58	24	84	96	395	85	109	203	32	90	68	112	138	52	0	0	90	1.655
Abr	27	20	29	54	97	500	94	144	234	38	160	56	25	203	49	21	392	40	2.183
Mai	57	14	0	64	45	503	128	154	229	40	218	81	84	170	24	17	233	24	2.085
Jun	60	15	35	74	100	347	122	194	239	43	160	78	67	142	38	0	0	36	1.750
Jul	42	0	29	59	81	397	63	219	207	37	128	106	36	156	61	16	166	28	1.831
Ago	84	16	12	56	125	541	176	167	277	43	134	113	26	205	38	37	217	93	2.360
Set	21	0	24	37	101	257	59	218	231	51	64	43	0	45	104	32	73	39	1.397
Out	110	0	22	55	69	496	69	222	218	37	209	114	0	173	196	0	203	0	2.193
Nov	143	44	12	15	100	415	64	174	221	18	100	123	10	259	25	50	188	104	2.065
Dez	86	0	1	79	61	424	86	199	271	51	132	127	0	182	37	0	260	72	2.068
<b>TOTAL</b>	<b>874</b>	<b>307</b>	<b>190</b>	<b>686</b>	<b>960</b>	<b>5218</b>	<b>1136</b>	<b>1898</b>	<b>2540</b>	<b>422</b>	<b>1503</b>	<b>1265</b>	<b>360</b>	<b>1839</b>	<b>731</b>	<b>237</b>	<b>1760</b>	<b>605</b>	<b>22.529</b>
<b>MÉDIA</b>	<b>73</b>	<b>26</b>	<b>16</b>	<b>57</b>	<b>80</b>	<b>435</b>	<b>95</b>	<b>158</b>	<b>212</b>	<b>35</b>	<b>125</b>	<b>105</b>	<b>30</b>	<b>153</b>	<b>61</b>	<b>20</b>	<b>147</b>	<b>50</b>	<b>1.877</b>

Fonte: SEMUS/DICOA

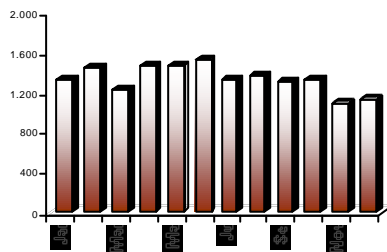
#### CONSULTAS ESPECIALIZADAS



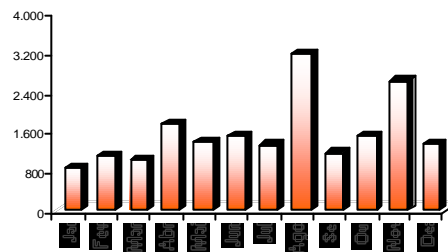
## PROCEDIMENTOS MAPA DE TERAPIA anual 2006

MÊS	Injeção	Coleta de Material para Exame	Visita Domiciliar	Educação para Saúde	Curativo	Nebulização	Retirada de Pontos	Terapia de Rehidratação Oral	Sutura	PACS	Preventivo	TOTAL
Jan	1.339	842	321	135	3.669	826	505	39	34	40.909	654	49.273
Fev	1.467	1.071	293	93	3.806	709	529	89	60	38.415	678	47.210
Mar	1.236	1.010	448	136	3.327	805	395	92	29	47.721	705	55.904
Abr	1.477	1.707	408	718	3.368	1.197	421	59	41	44.007	1.215	54.618
Mai	1.487	1.356	551	522	2.984	1.830	431	69	40	47.484	1.015	57.769
Jun	1.544	1.466	415	346	3.307	2.258	464	38	50	44.649	1.129	55.666
Jul	1.332	1.295	455	160	3.065	1.623	424	93	45	43.415	1.032	52.939
Ago	1.376	3.180	542	159	3.446	1.575	402	101	78	42.125	1.082	54.066
Set	1.313	1.139	600	303	3.058	1.563	496	120	57	43.977	1.088	53.714
Out	1.335	1.488	741	586	3.036	1.303	449	58	35	44.908	1.164	55.103
Nov	1.096	2.627	700	725	2.764	844	501	63	26	40.095	950	50.391
Dez	1.143	1.324	404	865	2.987	827	424	103	48	43.615	1.012	52.752
<b>TOTAL</b>	<b>16.145</b>	<b>18.505</b>	<b>5.878</b>	<b>4.748</b>	<b>38.817</b>	<b>15.360</b>	<b>5.441</b>	<b>924</b>	<b>543</b>	<b>521.320</b>	<b>11.724</b>	<b>639.405</b>
<b>MÉDIA</b>	<b>1.345</b>	<b>1.542</b>	<b>490</b>	<b>396</b>	<b>3.235</b>	<b>1.280</b>	<b>453</b>	<b>77</b>	<b>45</b>	<b>43.443</b>	<b>977</b>	<b>53.284</b>

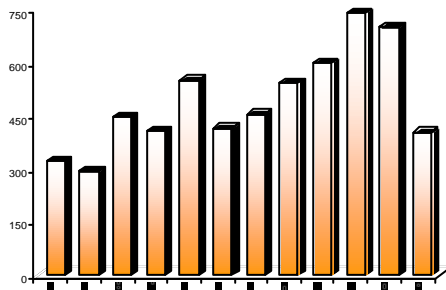
INJEÇÃO



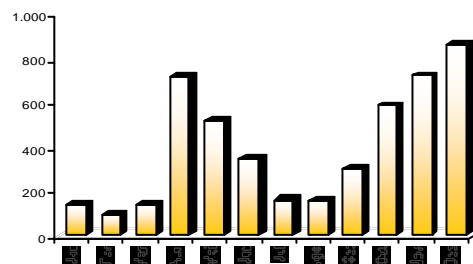
COLETA DE MATERIAL PARA EXAME



VISITA DOMICILIAR



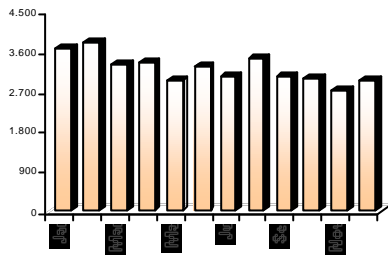
EDUCAÇÃO PARA SAÚDE



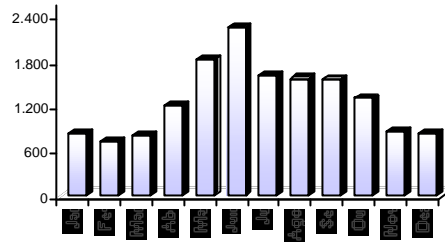
Fonte: SEMUS/DICOA



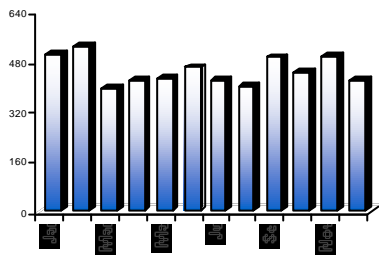
**CURATIVO**



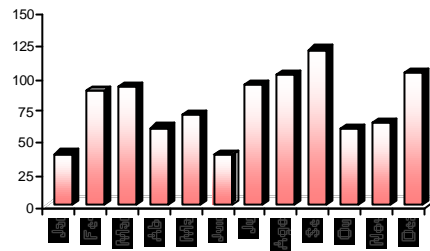
**NEBULIZAÇÃO**



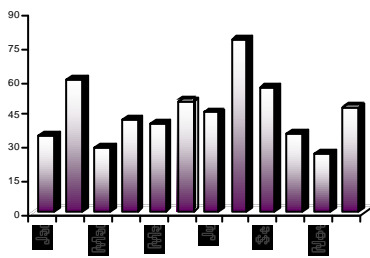
**RETIRADA DE PONTO**



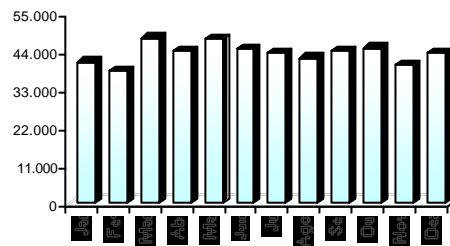
**TERAPIA DE REHIDRATAÇÃO ORAL**



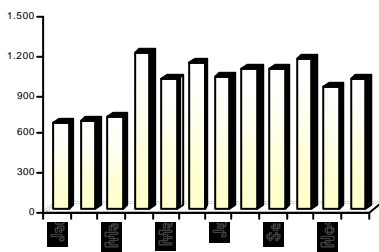
**SUTURA**



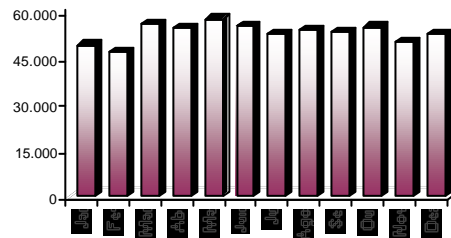
**P.A.C.S.**



**PREVENTIVO**



**TOTAL - MAPA DE TERAPIA**



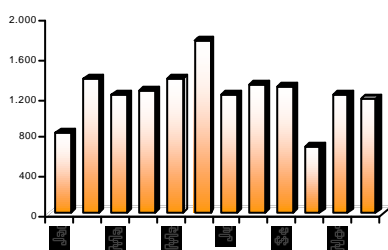
Fonte: SEMUS/DICOA

**PROCEDIMENTOS**

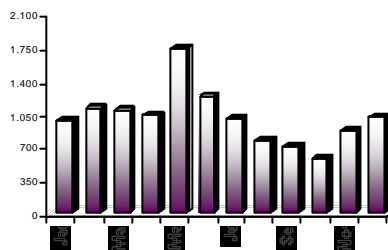
**anual 2006**

MÊS	Pequenas Cirurgias	Raio X	Fisioterapia	Ultrassonografia	Eletrocardiograma	Cauterização	Teste do Pezinho	Vigilância Sanitária	Glicoteste	TOTAL
Jan	85	367	828	0	279	19	174	957	434	5.293
Fev	110	467	1.385	0	465	22	180	1.121	171	6.451
Mar	131	575	1.232	43	434	27	223	1.085	128	6.156
Abr	129	756	1.254	42	643	15	228	1.028	527	7.904
Mai	138	698	1.379	45	706	14	254	1.734	393	8.588
Jun	124	711	1.764	31	576	27	209	1.228	268	8.297
Jul	102	1.086	1.215	75	519	46	202	980	401	7.473
Ago	113	964	1.322	60	490	32	184	762	317	7.355
Set	106	837	1.303	87	454	38	212	700	347	6.780
Out	127	573	683	70	503	43	200	566	345	7.218
Nov	152	493	1.225	88	412	37	169	866	368	7.808
Dez	121	769	1.178	57	378	37	193	1.012	162	7.255
<b>TOTAL</b>	<b>1.438</b>	<b>8.296</b>	<b>14.768</b>	<b>598</b>	<b>5.859</b>	<b>357</b>	<b>2.428</b>	<b>12.039</b>	<b>3.861</b>	<b>86.578</b>
<b>MÉDIA</b>	<b>120</b>	<b>691</b>	<b>1.231</b>	<b>50</b>	<b>488</b>	<b>30</b>	<b>202</b>	<b>1.003</b>	<b>322</b>	<b>7.215</b>

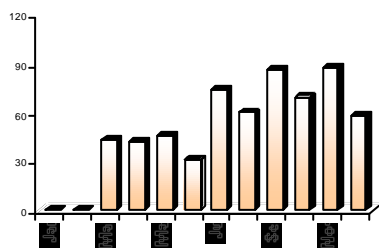
FISIOTERAPIA



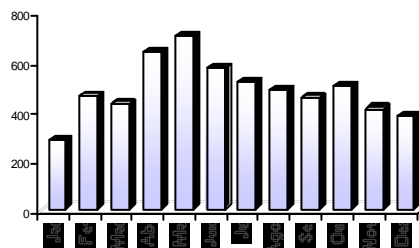
VIGILÂNCIA SANITÁRIA



ULTRASSONOGRAFIA

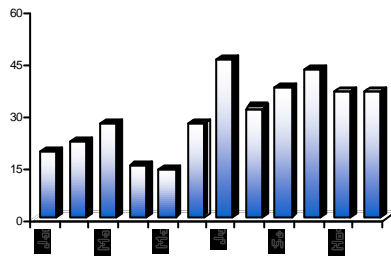


ELETROCARDIOGRAMA

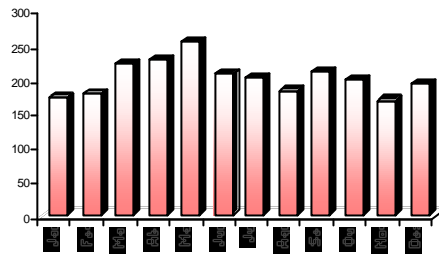


Fonte: SEMUS/DICOA

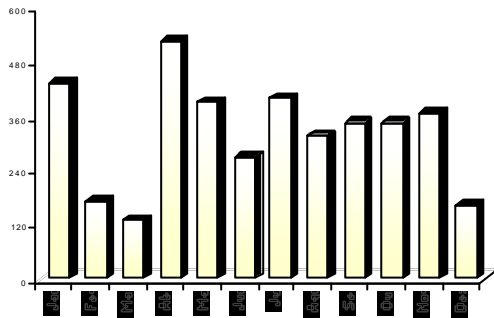
CAUTERIZAÇÃO



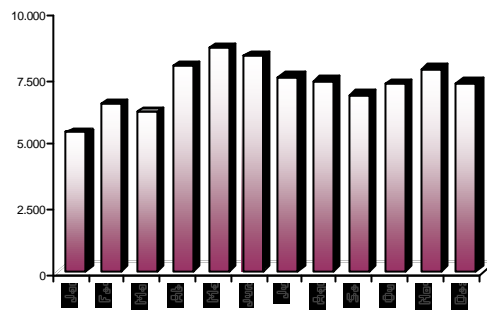
TESTE DO PEZINHO



GLICOTESTE



TOTAL - PROCEDIMENTOS



Fonte: SEMUS/DICOA

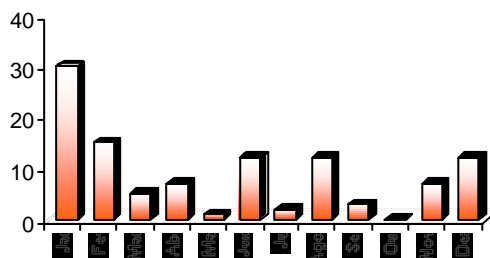
**ATENDIMENTOS TUBERCULOSE**

**anual 2006**

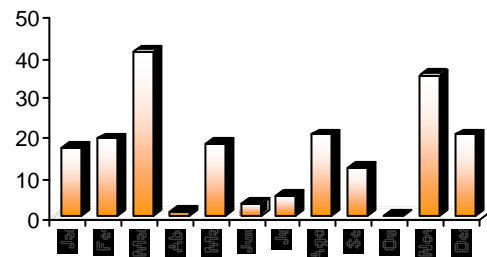
MÊS	CONSULTA ESPECIFICA PARA IDENTIFICAÇÃO DE NOVOS CASOS 02.012.14-6	CONSULTA TRATAMENTO AUTO ADMINISTRADO PARA ALTA PARA CURA DO PACIENTE COM TUBERCULOSE 02.012.15-4	CONSULTA TRATAMENTO SUPERVISIONADO PARA ALTA PARA CURA DO PACIENTE COM TUBERCULOSE 02.012.16-2
Jan	17	30	17
Fev	11	15	19
Mar	5	5	41
Abr	4	7	1
Mai	0	1	18
Jun	2	12	3
Jul	3	2	5
Ago	0	12	20
Set	3	3	12
Out	0	0	0
Nov	7	7	35
Dez	11	12	20
<b>TOTAL</b>	<b>63</b>	<b>106</b>	<b>191</b>
<b>MÉDIA</b>	<b>5</b>	<b>9</b>	<b>16</b>

Fonte: SEMUS/DICOA

TRATAMENTO AUTO ADMINISTRADO



TRATAMENTO SUPERVISIONADO



## 11 APLICAÇÃO DOS RECURSOS FINANCEIROS

### 11.1. RECURSOS PRÓPRIOS

RECEITAS (R\$)													
Fonte Recursos	Jan	Fev	Mar	Abr	Mai	Jun	Jul	Ago	Set	Out	Nov	Dez	Total
Predial	113.800	184.972	2.175.429	295.977	242.020	131.174	75.530	49.000	67.638	75.204	34.066	70.139	3.514.949
Territorial	13.867	24.934	419.666	49.827	58.512	30.062	14.861	23.451	12.737	25.941	13.301	11.849	699.006
IRRF	235.420	216.338	187.376	143.880	229.724	208.094	204.582	200.856	198.162	211.672	348.431	401.283	2.785.818
ITBI	66.933	60.579	71.875	73.491	99.596	94.346	118.299	86.803	87.187	101.916	121.075	130.826	1.112.927
ISS	772.953	781.003	728.069	941.264	802.415	923.722	950.379	902.148	981.909	965.197	1.084.855	1.109.486	10.943.399
FPM	2.699.352	2.321.648	2.152.641	2.423.502	2.659.751	2.588.415	2.317.968	2.346.613	2.180.264	1.975.757	3.310.860	1.583.624	28.560.394
ITR	1.624	1.491	939	303	240	616	701	257	1.644	19.828	1.570	1.227	30.440
LC 87/96	-	-	-	-	60.463	302.316	60.463	60.463	60.463	60.463	60.463	-	665.095
ICMS	3.781.927	3.351.228	3.320.943	2.467.536	4.612.747	3.592.915	2.367.457	4.883.491	3.812.376	3.812.376	3.856.665	1.675.080	46.649.132
IPVA	188.043	174.918	353.367	1.398.845	1.794.315	525.377	284.524	205.360	162.885	162.885	154.174	148.089	5.552.023
IPI	81.451	59.505	86.754	73.340	73.229	75.263	78.774	73.455	84.575	84.575	87.058	104.903	975.799
Rec. div. ativa-IPTU	87.594	96.194	129.272	93.909	118.185	105.019	96.510	99.443	95.214	95.214	87.584	85.020	1.209.117
Rec. div. ativa-ISS	69.781	11.953	19.995	11.404	26.279	30.044	3.627	25.090	27.303	27.303	41.164	51.576	395.537
<b>TOTAL</b>	<b>8.112.746</b>	<b>7.284.764</b>	<b>9.646.325</b>	<b>7.973.278</b>	<b>10.777.476</b>	<b>8.607.364</b>	<b>6.606.577</b>	<b>8.956.429</b>	<b>7.772.355</b>	<b>7.772.355</b>	<b>9.201.267</b>	<b>5.373.104</b>	<b>98.093.637</b>
Rec. 15% (a serem aplicados)	1.216.912	1.092.715	1.446.949	1.195.992	1.616.621	1.291.105	990.986	1.343.464	1.165.853	1.165.853	1.380.190	805.966	14.858.503

Fonte: SEMUS/GEOFI

VALORES EMPENHADOS (R\$)													
Fonte Recursos	Jan	Fev	Mar	Abr	Mai	Jun	Jul	Ago	Set	Out	Nov	Dez	Total
Contrap. Aids	15.000	-	4.015	674	-	-	680	-	-10.000	4.186	-	32.500	47.054
Fundo Saúde	1.057.889	1.471.619	1.514.160	1.237.932	1.108.292	2.136.296	1.173.625	1.005.871	740.396	2.081.866	849.519	1.819.523	16.196.986
Contrap. Endemias	104.369	4.212	15.709	6.834	7.842	10.761	38.367	8.590	40.325	8.493	8.247	10.318	264.067
Contrap. Medicamentos									40.713	-	-	-	40.713
Contrap. Conv. 4045										28.200	-	-	28.200
<b>Sub Fundo Saúde</b>	<b>1.177.258</b>	<b>1.475.831</b>	<b>1.533.883</b>	<b>1.245.440</b>	<b>1.116.134</b>	<b>2.147.057</b>	<b>1.212.672</b>	<b>1.014.461</b>	<b>811.434</b>	<b>2.122.745</b>	<b>857.766</b>	<b>1.862.341</b>	<b>16.577.020</b>
<b>% Aplicado</b>	<b>14,51</b>	<b>20,26</b>	<b>15,9</b>	<b>15,62</b>	<b>10,36</b>	<b>24,94</b>	<b>18,36</b>	<b>11,33</b>	<b>10,44</b>	<b>27,28</b>	<b>9,32</b>	<b>34,66</b>	<b>16,90</b>
<b>Diferença</b>	<b>-39.654</b>	<b>383.116</b>	<b>86.935</b>	<b>49.448</b>	<b>-500.488</b>	<b>855.952</b>	<b>221.685</b>	<b>-329.044</b>	<b>-354.419</b>	<b>955.462</b>	<b>-522.424</b>	<b>1.056.375</b>	<b>1.718.517</b>

Fonte: SEMUS/GEOFI

VALORES LIQUIDADOS (R\$)													
Fonte Recursos	Jan	Fev	Mar	Abr	Mai	Jun	Jul	Ago	Set	Out	Nov	Dez	Total
Contrap. Aids	-	1.636	977	99	197	3.266	635	680	199	199	773	2.020	10.682
Fundo Saúde	794.390	982.256	1.081.120	1.232.168	1.269.252	1.313.316	1.508.139	1.076.111	1.343.503	1.603.935	1.266.540	2.075.168	15.545.897
Contrap. Endemias	4.369	14.229	17.071	13.580	17.664	9.297	18.235	9.293	58.985	32.492	18.052	31.841	245.108
Contrap. Medicamentos										160	10.724	-	10.884
Contrap. Conv. 4045										-	-	28.200	28.200
<b>Sub Fundo Saúde</b>	<b>798.759</b>	<b>998.121</b>	<b>1.099.168</b>	<b>1.245.848</b>	<b>1.287.113</b>	<b>1.325.879</b>	<b>1.527.009</b>	<b>1.086.084</b>	<b>1.402.687</b>	<b>1.636.786</b>	<b>1.296.089</b>	<b>2.137.229</b>	<b>15.840.770</b>
<b>% Aplicado</b>	<b>9,85</b>	<b>13,7</b>	<b>11,39</b>	<b>15,63</b>	<b>11,94</b>	<b>15,4</b>	<b>23,11</b>	<b>12,13</b>	<b>18,05</b>	<b>21,03</b>	<b>14,09</b>	<b>39,78</b>	<b>16</b>
<b>Diferença</b>	<b>-418.153</b>	<b>-94.594</b>	<b>-347.780</b>	<b>49.856</b>	<b>-329.509</b>	<b>34.774</b>	<b>536.022</b>	<b>-257.380</b>	<b>236.834</b>	<b>469.502</b>	<b>-84.101</b>	<b>1.331.263</b>	<b>982.267</b>

Fonte: SEMUS/GEOFI

VALORES PAGOS (R\$)													
Fonte Recursos	Jan	Fev	Mar	Abr	Mai	Jun	Jul	Ago	Set	Out	Nov	Dez	Total
Contrap. Aids	-	1.636	-	977	197	99	3.802	779	199	99	99	2.545	10.433
Fundo Saúde	688.454	1.082.999	934.183	1.104.517	1.282.360	1.158.222	1.619.767	1.072.256	1.294.741	1.259.794	1.245.720	2.317.282	15.060.294
Contrap. Endemias	4.369	14.229	7.345	16.274	14.959	18.118	10.227	18.215	28.526	18.266	53.155	29.568	233.253
Contrap. Medicamentos										-	10.724	-	10.724
Contrap. Conv. 4045										-	-	28.200	28.200
<b>Sub Fundo Saúde</b>	<b>692.823</b>	<b>1.098.864</b>	<b>941.528</b>	<b>1.121.768</b>	<b>1.297.516</b>	<b>1.176.439</b>	<b>1.633.796</b>	<b>1.091.251</b>	<b>1.323.466</b>	<b>1.278.159</b>	<b>1.309.699</b>	<b>2.377.595</b>	<b>15.342.905</b>
<b>% Aplicado</b>	<b>8,54</b>	<b>15,08</b>	<b>9,76</b>	<b>14,07</b>	<b>12,04</b>	<b>13,67</b>	<b>24,73</b>	<b>12,18</b>	<b>17,03</b>	<b>16,42</b>	<b>14,23</b>	<b>44,25</b>	<b>15,64</b>
<b>Diferença</b>	<b>-524.089</b>	<b>6.149</b>	<b>-505.420</b>	<b>-74.224</b>	<b>-319.105</b>	<b>-114.665</b>	<b>642.810</b>	<b>-252.213</b>	<b>157.613</b>	<b>110.876</b>	<b>-70.491</b>	<b>1.571.630</b>	<b>484.402</b>

Fonte: SEMUS/GEOFI

## 11.2. RECURSOS DE TRANSFERÊNCIAS

### Atualizado até dezembro/2006

CONVÊNIOS (R\$)					
RECEITAS	1º Trimestre	2º Trimestre	3º Trimestre	4º Trimestre	TOTAL
PAB/PACS/PSF	1.169.155,80	1.464.602,20	1.480.226,87	1.563.468,75	5.677.453,62
VIGILÂNCIA SANITÁRIA	11.536,14	3.845,38	-	26.758,19	42.139,71
MEDICAMENTOS - SESA		113.446,47	61.676,00		175.122,47
MEDICAMENTOS - FNS	76.138,44	76.138,44	302.102,08	227.213,98	681.592,94
ESPECIALIDADE SUS / EXAMES	91.939,48	132.096,11	11.561,73	128.658,51	364.255,83
ENDEMIAS	191.109,64	181.789,38	169.379,84	204.815,78	747.094,64
AIDS 2003 / FUNDO A FUNDO	83.132,66	125.931,65	55.499,01	51.716,00	316.279,32
CASA DE APOIO			12.600,00		12.600,00
TAXA DE ZOONOSES		1.588,00	2.497,00	173,17	4.258,17
AQUIS. DE AMBULANCIAS		50.000,00			50.000,00
CONSTR. UNID. SÃO LUIZ GONZAGA		189.275,49		189.275,49	378.550,98
CPBF - BOLSA FAMÍLIA/SEAS		2.964,00	52.198,06	17.188,33	72.350,39
CEO-MS		19.800,00	13.200,00	26.400,00	59.400,00
FARMACIA POPULAR			50.000,00		50.000,00
RENAST-MS CACHº DE ITAP. -CEREST		164.000,00			164.000,00
<b>TOTAL</b>	<b>1.623.012,16</b>	<b>2.525.477,12</b>	<b>2.210.940,59</b>	<b>2.435.668,20</b>	<b>8.795.098,07</b>

Fonte: SEMUS/GEOFI

DESPESAS EMPENHADAS (R\$)					
DESCRIÇÃO	1º Trimestre	2º Trimestre	3º Trimestre	4º Trimestre	TOTAL
PAB/PACS/PSF	1.269.217,11	1.170.511,23	2.178.468,86	1.610.474,17	6.228.671,37
VIGILANCIA SANITARIA			779,76	2.500,00	3.279,76
MULTIVACINAÇÃO		13.737,28	19.517,28		33.254,56
MEDICAMENTOS SESA	2.000,00	100,00	90.214,15	11.981,00	104.295,15
ESPECIALIDADE SUS	770,00	270,00	90,00	10.511,50	11.641,50
ENDEMIAS	164.149,26	209.469,02	184.952,33	316.815,86	875.386,47
VACINAÇÃO DO IDOSO		3.541,50			3.541,50
AIDS	17.314,07	9.633,80	17.137,80	38.140,09	82.225,76
MEDICAMENTOS FNS			12.179,00	9.520,00	21.699,00
TUBERCULOSE		1.733,20	5.818,00	5.100,00	12.651,20
AQUISIÇÃO EQUIPAMENTOS – SANTA CASA				112.800,00	112.800,00
PROESF	8.152,00	2.890,00		36.644,00	47.686,00
VIGILANCIA SANITARIA - Equipamentos		7.824,00			7.824,00
TAXA DE ZOONOSES		1.500,00	2.000,00	2.500,00	6.000,00
<b>TOTAL</b>	<b>1.461.602,44</b>	<b>1.421.210,03</b>	<b>2.511.157,18</b>	<b>2.156.986,62</b>	<b>7.550.956,27</b>

Fonte: SEMUS/GEOFI

<b>DESPESAS LIQUIDADAS (R\$)</b>					
<b>DESPESAS 2006</b>	1º Trimestre	2º Trimestre	3º Trimestre	4º Trimestre	<b>TOTAL</b>
PAB/PACS/PSF	787.482,24	844.513,00	1.574.843,24	1.680.900,57	4.887.739,05
VIGILANCIA SANITARIA			779,76		779,76
MULTIVACINAÇÃO		4.169,00	15.155,78		19.324,78
MEDICAMENTOS SESA		100,00	4.909,50	75.153,60	80.163,10
ESPECIALIDADE SUS	770,00	270,00	90,00	-180,00	950,00
ENDEMIAS	162.149,26	206.555,62	178.195,68	201.229,30	748.129,86
VACINAÇÃO DO IDOSO		3.541,50			3.541,50
AIDS		6.187,60	11.107,80	29.153,76	46.449,16
MEDICAMENTOS FNS			3.584,00		3.584,00
TUBERCULOSE		1.733,20	5.368,00	5.100,00	12.201,20
AQUISIÇÃO EQUIPAMENTOS – SANTA CASA				112.800,00	112.800,00
PROESF	7.522,00	2.890,00		19.020,00	29.432,00
VIGILANCIA SANITARIA - Equipamentos		7.824,00			7.824,00
TAXA DE ZOONOSES		1.500,00	2.000,00	2.500,00	6.000,00
<b>TOTAL</b>	<b>957.923,50</b>	<b>1.079.283,92</b>	<b>1.796.033,76</b>	<b>2.125.677,23</b>	<b>5.958.918,41</b>

Fonte: SEMUS/GEOFI

**APROVAÇÃO****CONSELHO MUNICIPAL DE SAÚDE**

**Dr. Alberto Cruz de Amorim**  
Presidente do Conselho

**Adail Edmundo de Lima**  
Secretaria Municipal de Saúde

**Aline Lima Moreira Couto**  
Secretaria Municipal de Saúde

**Cristiane magna Mion Simões**  
Secretaria Municipal de Educação

**Luiz Fernando Lima**  
Superintendência Regional de Saúde

**Jailton Alves Pedroso**  
Hospital Infantil Francisco de Assis

**João Avellar**  
Hospital Infantil Francisco de Assis

**Nercedes Canal**  
Santa Casa de Misericórdia de Cachoeiro de Itapemirim

**Roberto Ferreira Povoá**  
Associação dos Farmacêuticos do Sul do ES

**Elisa Barreto dos Santos Darós**  
Conselho Regional de Enfermagem

**Luiz Carlos de Oliveira Silva**  
Sindicato dos Trabalhadores em Estabelecimentos de Saúde do Sul do ES

**Valdir Rodrigues Franco**  
Sindicato Trabalhadores Federais em Saúde, Trabalho e Previdência do ES

**Hermes Herket Goldinho**  
Associação Renais Crônicos e Transplantados de Cachoeiro de Itapemirim

**Isabel Cristina Silva Machado**  
Grupo de Apoio aos Doentes de AIDS "Solidários pela Vida"

**Mirela Dias Gonçalves Henriques**  
Centro Universitário São Camilo

**Jurandir Herculano**  
Colméia Beneficente de Cachoeiro de Itapemirim

**Pedro Laudelino Mengali**  
FAMMOPOCI

**Rosa Zagotto Cipriano**  
FAMMOPOCI

**Deuzi Simões Pinheiro**  
Fundação de Assistência Social "São João Batista"

**Deolinda de Fátima Domingues Lobo Gomes**  
Lions Clube de Cachoeiro de Itapemirim

**José Vicente Dias Neto**  
Sindicato Empregados na Indústria do Mármore, Granito e Calcário do ES

**Paulo Ferreira Leitão**  
Sindicato Trabalhadores nas Indústrias de Cimento, Construção Civil, Terraplanagem e Pavimentação do Sul do ES

**Rosemary Gomes de Souza**  
Sindicato dos Servidores Públicos, Fundacionais e Autárquicos Municipais

Cachoeiro de Itapemirim-ES, 30 de janeiro de 2007.